



# HOURDÉ ÉCOLE SUPÉRIEURE PRÉPA ARTISTIQUE DESIGN D'ESPACE

## SOMMAIRE

## LES FORMATIONS

5	INTRODUCTION
9	<b>PRÉPA CONCOURS ARTISTIQUE</b> ANNÉE PRÉPARATOIRE AUX CONCOURS DES ÉCOLES D'ART PUBLIQUES
13	<b>PRÉPA INTÉGRÉE HOURDÉ</b> 1 <sup>ère</sup> ANNÉE DU CYCLE SUPÉRIEUR DE L'ÉCOLE HOURDÉ
17	<b>ÉCOLE HOURDÉ :</b> LES 4 FORMATIONS DU CYCLE SUPÉRIEUR
19	..... ARCHITECTURE INTÉRIEURE
23	..... SCÉNOGRAPHIE DE THÉÂTRE
27	..... DÉCOR DE CINÉMA
31	..... MUSÉOGRAPHIE - SCÉNOGRAPHIE D'EXPOSITION / ÉVÉNEMENTIELLE
35	PARTENAIRES, RÉSEAUX & PROFESSIONNELS INTERVENANTS
47	UN LIEU UNIQUE ET PRIVILÉGIÉ
51	L'EUROPÉEN

## L'HISTOIRE

55	DEPUIS 1979
69	DE PRESTIGIEUX PARRAINS
71	L'ÉCOLE S'AGRANDIT AVEC LE THÉÂTRE DE L'EUROPÉEN
80	NOTORIÉTÉ & GRANDS JURYS
83	VOYAGES & FANTAISIES
87	RECONNAISSANCES & CERTIFICATIONS
96	HOURDÉ ART DAYS
101	LE MOT DU DIRECTEUR
104	CRÉDITS ET REMERCIEMENTS



Fondée en 1979 par Anne & Philippe Hourdé, architectes d'intérieur sortis de grandes écoles d'art parisiennes, l'école a été conçue autour d'un **projet pédagogique innovant** et toujours d'actualité :

**Former les nouvelles générations de créatifs aux Arts & techniques appliqués au Design d'Espace, par les meilleurs professionnels en activité, capables de transmettre leur savoir-faire, tout en y implémentant prérequis techniques et culture académique.**

La force de ce tuilage plaçant les étudiants à la croisée de l'enseignement et de la professionnalisation.

Ainsi, à l'École Hourdé et dès la « classe préparatoire », l'année est rythmée par des **projets professionnels** prétextes et socles concrets aux apprentissages mais aussi à la confrontation immédiate avec la réalité du terrain.

**Chaque étudiant est recruté dans un souci d'exigence** quant à la qualité de sa motivation car l'école Hourdé est garante de son fort taux de réussite aux concours à l'issue de sa « **Prépa Concours artistique** » et des **4 formations diplômantes** réputées de son **cycle supérieur dédié aux métiers du Design d'Espace** : Architecture intérieure, Décor de Cinéma, Scénographie d'Exposition – événementielle et Scénographie de Théâtre.

L'école Hourdé est la seule à proposer à ses étudiants de **passer jusqu'à 3 diplômes** sur les 4 formations, devenant ainsi de véritables concepteurs agiles & multi-secteurs aptes à une carrière pluridisciplinaire et faisant de leur insertion professionnelle, une formalité.


Les intervenants sont des professionnels, références dans leur domaine, partageant leur expérience, transmettant leur savoir et repérant ainsi leurs futurs collaborateurs – **l'insertion professionnelle des jeunes diplômés avoisinant ainsi chaque année les 100%**.

Enfin, et s'il fallait lui rajouter une spécificité précieuse, **l'école Hourdé abrite et administre le Théâtre de l'Européen** dont la riche programmation fait de ce lieu hybride et vibrant un vecteur de rencontres où les étudiants voient leurs projets se concrétiser grandeur nature.

La pluridisciplinarité du lieu en fait également **un observatoire privilégié des nouvelles tendances**, permettant une **vision prospective**, une **adaptation idoine des contenus pédagogiques** ainsi qu'une constante remise en question de sa mission d'Enseignement.

**Julien HOURDÉ**

Président Directeur Général – École Hourdé – Théâtre de l'Européen



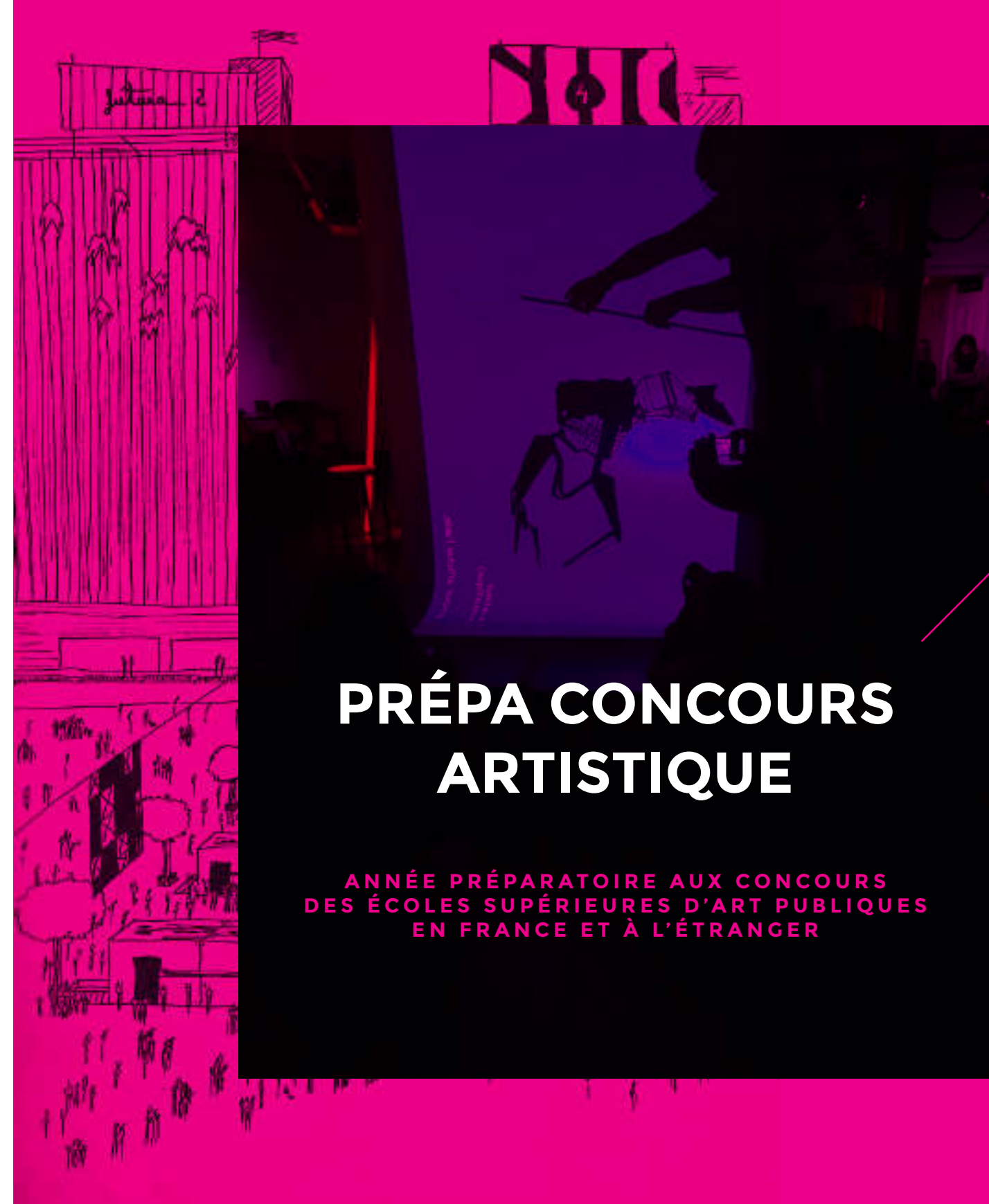
**HOURDÉ**  
**ÉCOLE**  
**SUPÉRIEURE**  
PRÉPA ARTISTIQUE  
DESIGN D'ESPACE

**“LE MODÈLE  
C’EST LA FACTORY  
D’ANDY WARHOL”**

TÉLÉRAMA



DEPUIS 1979, LA PRÉPA CONCOURS ARTISTIQUE DE L'ÉCOLE HOURDÉ  
OFFRE UN ENSEIGNEMENT PLURIDISCIPLINAIRE  
RÉUNISSANT  
LES MEILLEURES CONDITIONS DE RÉUSSITE AUX CONCOURS



# PRÉPA CONCOURS ARTISTIQUE

ANNÉE PRÉPARATOIRE AUX CONCOURS  
DES ÉCOLES SUPÉRIEURES D'ART PUBLIQUES  
EN FRANCE ET À L'ÉTRANGER

DEPUIS PLUS DE 40 ANS, LA « PRÉPA CONCOURS ARTISTIQUE » PERMET AUX ÉTUDIANTS LA RÉUSSITE DES CONCOURS DES ÉCOLES D'ART PUBLIQUES EN FRANCE ET À L'ÉTRANGER.

LA PRÉPA CONCOURS ARTISTIQUE ACCOMPAGNE CHAQUE ÉTUDIANT DANS LA CONSTITUTION DE SON DOSSIER PERSONNEL ARTISTIQUE, PREMIER PASSEPORT POUR LES ÉCOLES D'ART PUBLIQUES ET LE MONDE DE LA CRÉATION.

EN PRIVILÉGIANT LES PETITS EFFECTIFS, LA PRÉPARATION SUIVIE DES ÉTUDIANTS AUX CONCOURS D'ENTRÉE EST INDIVIDUALISÉE.

CHAQUE ANNÉE, LE TAUX DE RÉUSSITE DES ÉTUDIANTS DE LA PRÉPA HOURDÉ AUX CONCOURS AVOISINE LES 100%



## ÉCOLES SUPÉRIEURES D'ART INTÉGRÉES PAR LES ÉTUDIANTS DE LA PRÉPA CONCOURS HOURDÉ

### PARIS ET GRAND PARIS

**ENSAD** Ecole Nationale Supérieure des Arts Décoratifs  
**ENSBA** Ecole Nationale Supérieure des Beaux-Arts  
**LES GOBELINS** Centre de Formation Technique

Les Écoles d'Arts Appliqués :

**BOULLE**  
**OLIVIER DE SERRES**  
**ESTIENNE DUPERRÉ**

Les Écoles Nationales Supérieures d'Architecture :

**ENSAP - LA VILETTE**  
**VAL DE SEINE MALAQUAIS BELLEVILLE**  
**ENSA** École Nationale Supérieure d'Architecture de Versailles

**EPSAA** École Professionnelle Supérieure d'Arts Graphiques de la Ville de Paris

**ENSCI LES ATELIERS** École Nationale Supérieure de Création Industrielle  
**ENSAPC** École Nationale Supérieure d'Art de Cergy  
**ÉCOLE HOURDÉ (ESAT)** École Supérieure des Arts et Techniques

### EN RÉGIONS

**HEAR** Haute École des Arts du Rhin | Strasbourg  
**ENSBA** École Nationale Supérieure des Beaux-Arts | Lyon  
**EESI** École Européenne Supérieure de l'Image Angoulême et Poitiers  
**VILLA D'ARSON** École Supérieure d'Art | Nice  
**EMCA** École des Métiers du Cinéma d'Animation | Angoulême  
**ESAD** Écoles Supérieures d'Art et de Design | St-Étienne, Reims, Amiens, Orléans  
**SUPINFOCOM** | Valenciennes  
**ENSA** École Nationale Supérieure d'Architecture de Marseille  
**ESADHAR** École Supérieure d'Art du Havre

### INTERNATIONAL

**LA CAMBRE** École Supérieure des Arts Visuels | Bruxelles  
**ST-LUC** École Supérieure des Arts St-Luc | Liège  
**SAINT-MARTINS** Central Saint-Martins College of Art and Design Londres  
**LCC** London College of Communication | Londres

## ENSEIGNEMENTS

### DESSIN D'ANALYSE

Apprendre à regarder et retranscrire par différentes techniques.

### ÉTUDE DOCUMENTAIRE ET COULEUR

Représentation hyperréaliste des objets et textures.

### MODÈLE VIVANT

Étude de la structure du corps humain dans l'espace.

### HISTOIRE DE L'ART

Appréhension et analyse des courants artistiques.

### CROQUIS EXTÉRIEUR

Étude de la perspective, des volumes et de la lumière dans des lieux culturels parisiens.

### CRÉATIVITÉ IMAGE ET VOLUME

Apporter une réponse libre à un sujet imposé.

### INFOGRAPHIE

Apprentissage des logiciels de retouche, d'illustration, d'effets spéciaux et de mise en page.

### EXPRESSION ORALE

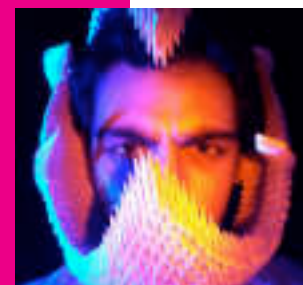
Prendre la parole et défendre son projet sur la scène du Théâtre de l'Européen.

### MATIÈRES & SUPPORTS ARTISTIQUES

Design textile, Modelage, Sérigraphie, Photo, Vidéo.

### INTRODUCTION AU VOLUME

Architecture, Design d'espace, Maquette, Décor de cinéma.



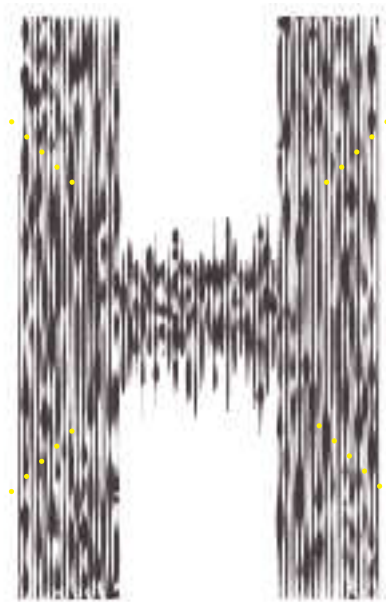
## INTERVENANTS

**PROFESSIONNELS EN ACTIVITÉ** : scénographes, sérigraphes, photographes, historiens de l'art, directeurs artistiques, architectes d'intérieur, artistes plasticiens, décorateurs de cinéma capables de transmettre leur savoir-faire en y implémentant les prérequis techniques et la culture académique.

## MODALITÉS D'ADMISSION

Les admissions sont ouvertes aux élèves jusqu'à 21 ans, début octobre pour la rentrée de septembre suivant. Elles consistent en un entretien de motivation avec le directeur de l'école auquel les parents sont les bienvenus. Deux classes de 30 étudiants sont ouvertes et généralement complètes fin mars.





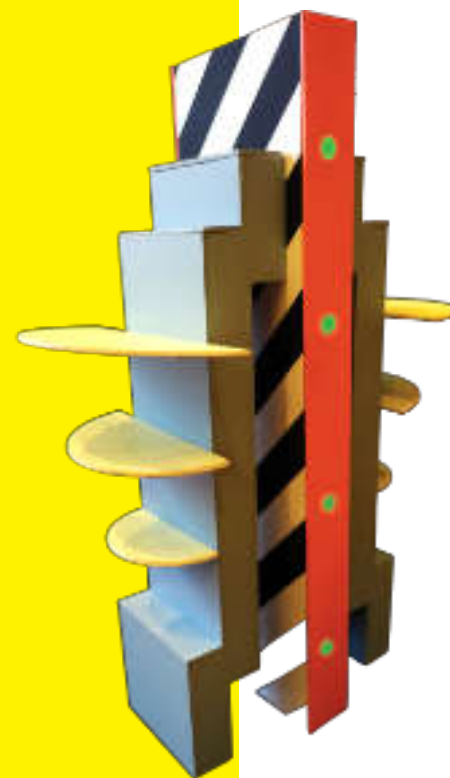
ENTRER EN PRÉPA INTÉGRÉE,  
C'EST VALIDER UNE CLASSE PRÉPARATOIRE  
ET  
UNE ANNÉE D'ÉTUDES SUPÉRIEURES.



PRÉPA INTÉGRÉE  
HOURDÉ  
1<sup>ÈRE</sup> ANNÉE

**L'ÉCOLE DISPENSE UN ENSEIGNEMENT PLURIDISCIPLINAIRE  
POUR FORMER DES CRÉATIFS AGILES  
CAPABLES D'ALLIER USAGE, FAISABILITÉ ET ÉMOTION.**

**C'EST UN DES OBJECTIFS DE L'ÉCOLE HOURDÉ DEPUIS TOUJOURS,  
NÉCESSAIRE À LA POLYVALENCE DES MÉTIERS D'ARTS APPLIQUÉS.**



## ENSEIGNEMENTS

Après un 1<sup>er</sup> semestre de tronc commun d'enseignements identiques à la prépa artistique « Concours », le 2<sup>e</sup> semestre est exclusivement dédié à la Prépa intégrée / 1<sup>ère</sup> année pour l'entrée en cycle supérieur de l'école Hourdé (2<sup>e</sup> à 5<sup>e</sup> année).

1<sup>er</sup> semestre : tronc commun organisé autour des 3 piliers du langage artistique : Dessin, Créativité, Culture.

2<sup>e</sup> semestre : enseignement adapté à la préparation au cycle supérieur de l'École Hourdé spécialisé en Design d'espace.



### TECHNIQUES DE REPRÉSENTATION DANS L'ESPACE

Perspective, maquette, étude de cas, « volume », plans 3D, logiciels spécialisés.

### INTRODUCTION AU DESIGN D'ESPACE

Architecture intérieure, Décor de cinéma, Scénographie d'exposition / événementielle, Muséographie.

### CULTURE ET THÉORIE

Graphisme, web, volume, espace.

### MOYENS ET SUPPORTS D'EXPRESSION GRAPHIQUE

Photographie, sérigraphie, illustration, animation, typographie, vidéo.

## INTERVENANTS

**PROFESSIONNELS EN ACTIVITÉ** : scénographes, sérigraphes, photographes, historiens de l'art, directeurs artistiques, architectes d'intérieur, artistes plasticiens, décorateurs de cinéma capables de transmettre leur savoir-faire en y intégrant les prérequis techniques et la culture académique.



## TITRE & DIPLÔMES PRÉPARÉS

**Architecte d'intérieur, Décorateur de cinéma,  
Scénographe d'exposition / Événementiel,  
Scénographe de théâtre.**

## RECONNAISSANCE & CERTIFICATION

Depuis 1979, l'école Hourdé est un établissement d'enseignement supérieur privé, reconnu par le Conseil Français des Architectes d'Intérieur (CFAI) depuis 2009 et dont le titre d'Architecte d'intérieur – Designer d'espace délivré est inscrit au Répertoire National des Certifications Professionnelles (RNCP) niveau 6, depuis 2003. Le titre peut être obtenu également par VAE sur justification de 3 ans d'expérience professionnelle.

## MODALITÉS D'ADMISSION

Les admissions sont ouvertes aux élèves jusqu'à 21 ans, début octobre pour la rentrée de septembre suivant. Elles consistent en un entretien de motivation avec le directeur de l'école auquel les parents sont les bienvenus. Deux classes de 30 étudiants sont ouvertes et généralement complètes fin mars.



DEVENIR UN CONCEPTEUR CAPABLE DE RÉPONDRE À UNE DEMANDE GLOBALE ET RÉELLE EN CONSTANTE ÉVOLUTION.

**95%**

des étudiants de l'école Hourdé sont en poste dans les 6 mois qui suivent l'obtention de leur diplôme.

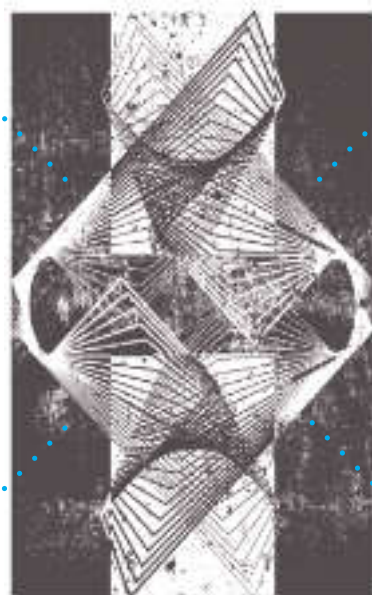
FORMATION INSCRITE AU RNCP DEPUIS 2003 ET RECONNUE PAR LE CFAI DEPUIS 2009

# CYCLE SUPÉRIEUR DE L'ÉCOLE HOURDÉ

## ÉCOLE SUPÉRIEURE DES ARTS ET TECHNIQUES APPLIQUÉS AU DESIGN D'ESPACE

- ARCHITECTURE INTÉRIEURE
- SCÉNOGRAPHIE DE THÉÂTRE
- DÉCOR DE CINÉMA
- MUSÉOGRAPHIE /  
SCÉNOGRAPHIE D'EXPOSITION ÉVÉNEMENTIELLE

L'ARCHITECTE D'INTÉRIEUR CONÇOIT  
DES ESPACES PÉRENNES OU ÉPHÉMÈRES.  
DANS UNE APPROCHE ARCHITECTURALE GLOBALE.



AU SEIN D'UN CADRE BÂTI,  
L'ARCHITECTE D'INTÉRIEUR VEILLE  
AUX ENJEUX HUMAINS, URBAINS ET ENVIRONNEMENTAUX.

# ARCHITECTURE INTÉRIEURE

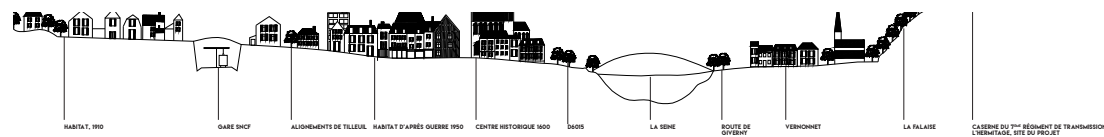
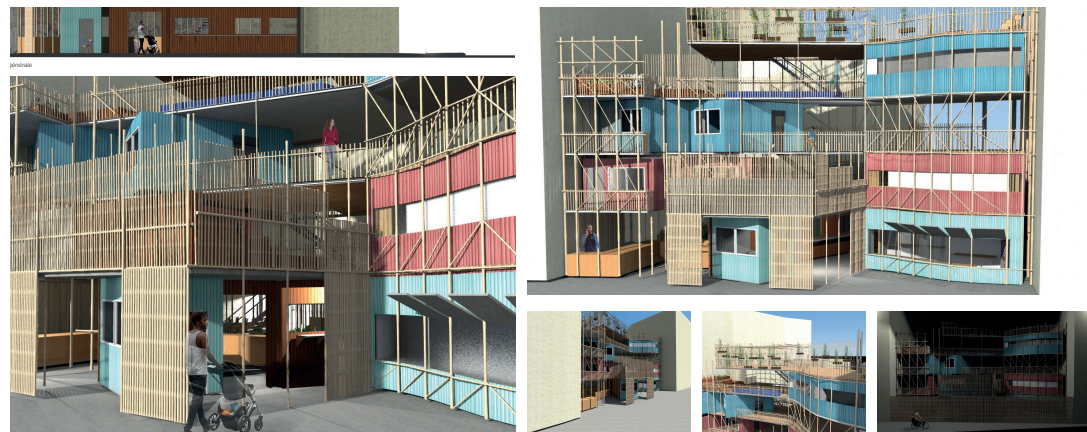
ÉCOLE HOURDÉ  
2<sup>e</sup> à 5<sup>e</sup> ANNÉE

CYCLE SUPÉRIEUR ASSOCIÉ AUX FORMATIONS :  
DÉCOR DE CINÉMA  
SCÉNOGRAPHIE DE THÉÂTRE  
SCÉNOGRAPHIE D'EXPOSITION - ÉVÉNEMENTIELLE

## L'ARCHITECTE D'INTÉRIEUR EST UN CONCEPTEUR D'ESPACES PÉRENNES OU ÉPHÉMÈRES. SON ACTIVITÉ S'INSCRIT DANS UNE APPRÉHENSION ARCHITECTURALE GLOBALE.

CRÉATIF ET TECHNICIEN, IL RECONSIDÈRE UN ESPACE OU UN SITE EXISTANT DANS SON FONCTIONNEMENT, DANS SON AMÉNAGEMENT ET DANS SA STRUCTURE EN CENTRANT SA RÉFLEXION SUR L'INDIVIDU ET LA QUALITÉ DE SON CADRE DE VIE.

L'ARCHITECTE D'INTÉRIEUR - DESIGNER D'ESPACE EST LE CONCEPTEUR ET LE MAÎTRE D'ŒUVRE DES PROJETS. IL VEILLE À RÉPONDRE AUX ATTENTES DU CAHIER DES CHARGES TOUT EN ÉTANT EN ADÉQUATION AVEC LES SPÉCIFICITÉS DES ESPACES À TRAITER, LES MATÉRIAUX, LA RÉGLEMENTATION ET LES DIFFÉRENTES CONTRAINTES.

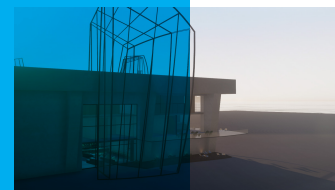


## ZONE D'INTERVENTION

Les champs d'application de l'architecte d'intérieur-designer d'espace s'étendent du secteur privé aux équipements et espaces publics. Il intervient sur l'environnement architectural urbain, les équipements administratifs et sociaux, l'environnement patrimonial et paysagé, l'environnement commercial, l'événementiel, la culture et le divertissement.

Il travaille pour des mairies, des hôtels, des boutiques, des galeries, des bâtiments historiques, des complexes sportifs, des restaurants... tant pour des professionnels que pour des particuliers.

Il est également en charge du conseil et du diagnostic auprès du maître d'ouvrage ainsi que de la programmation et de la maîtrise d'œuvre. Il exerce son activité sous forme libérale ou salariée pour une société publique ou privée.



## BILAN DE L'INSERTION PROFESSIONNELLE

L'école suit et accompagne les jeunes diplômés dans leur recherche d'emploi.

Grâce à son réseau d'alumni et de professionnels partenaires, elle offre de nombreuses opportunités d'embauche et d'insertion professionnelle.

Au cours des 5 dernières années, 95 % des diplômés occupent des postes en lien avec leur formation dans les 6 mois qui suivent leur sortie de l'école.

Le secteur du Design d'Espace étant celui dans lequel l'École Hourdé reste leader car le diplôme qu'elle délivre est reconnu parmi les meilleurs de l'offre française.



## RECONNAISSANCE & CERTIFICATION

Depuis 1979, l'école Hourdé est un établissement d'enseignement supérieur privé, reconnu par le Conseil Français des Architectes d'Intérieur (CFAI) depuis 2009 et dont le titre d'Architecte d'intérieur - Designer d'espace délivré est inscrit au Répertoire National des Certifications Professionnelles (RNCP) niveau 6, depuis 2003. Le titre peut être obtenu également par VAE sur justification de 3 ans d'expérience professionnelle.

## ENSEIGNEMENT & SPECIFICITÉS

De la 2<sup>e</sup> à la 4<sup>e</sup> année, l'étudiant bénéficie d'un enseignement commun à la formation de Designer d'espace sous forme de cours et de projets encadrés par des professionnels.

En **ARCHITECTURE INTÉRIEURE**, l'enseignement s'articule autour des techniques de représentation et construction dans l'espace, de développement de concepts, de leur communication et réglementation associées.

Le Design d'Espace a 4 applications majeures :

ARCHITECTURE INTÉRIEURE, DÉCOR de CINÉMA, SCÉNOGRAPHIE de THÉÂTRE et SCÉNOGRAPHIE d'EXPOSITION / ÉVÉNEMENTIELLE.

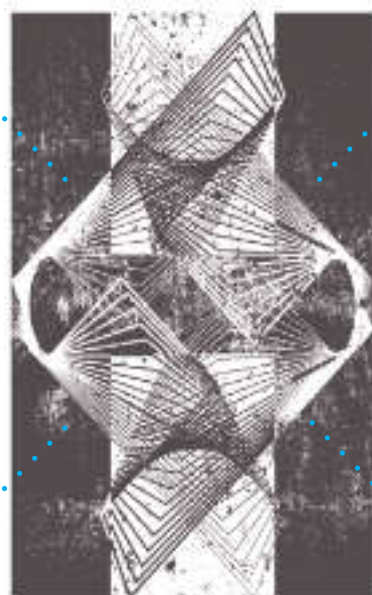
En 5<sup>e</sup> année, l'étudiant développe son projet personnel dans le cadre de l'obtention de son diplôme avec la possibilité de présenter jusqu'à trois spécialités parmi les quatre citées plus haut.

## MODALITÉS D'ADMISSION

### TROIS VOIES POUR INTÉGRER LE CYCLE SUPÉRIEUR DE L'ÉCOLE HOURDÉ :

1. Passer par la prépa intégrée/ 1<sup>ère</sup> année de l'école Hourdé, s'adressant aux étudiants issus d'une filière généraliste pour acquérir les bases artistiques.
2. Être admis sur entretien et justification de prérequis artistiques, généralement acquis en année préparatoire ou un Bac en arts appliqués (STD2A), prenant la forme d'un dossier artistique ou book.
3. Entrer sur équivalence en 3<sup>e</sup> ou 4<sup>e</sup> année, sur entretien et justification des prérequis pour intégrer un niveau supérieur à la 2<sup>e</sup> année.





LE SCÉNOGRAPHE IMAGINE UN DÉCOR ET SA MISE EN ESPACE  
AVEC DES MOYENS TECHNIQUES, PICTURAUX,  
ARCHITECTURAUX, PLASTIQUES ET ARTISTIQUES.

# SCÉNOGRAPHIE DE THÉÂTRE

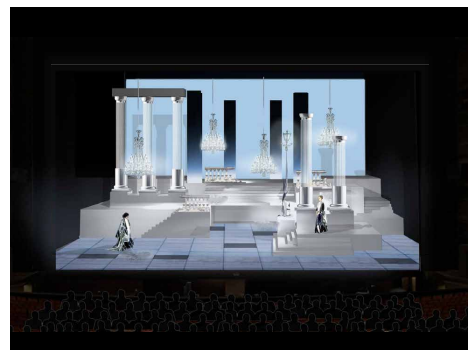
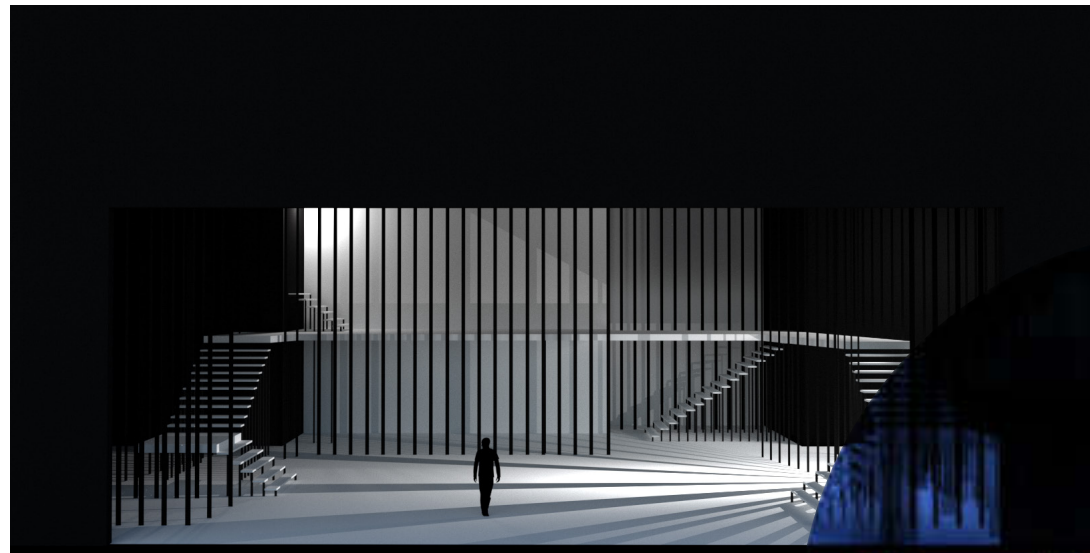
ÉCOLE HOURDÉ  
2<sup>e</sup> à 5<sup>e</sup> ANNÉE

CYCLE SUPÉRIEUR ASSOCIÉ AUX FORMATIONS :  
ARCHITECTURE INTÉRIEURE  
DÉCOR DE CINÉMA  
SCÉNOGRAPHIE D'EXPOSITION – ÉVÉNEMENTIELLE

## LE SCÉNOGRAPHE CONÇOIT ET RÉALISE UN ESPACE SCÉNIQUE EN LIEN AVEC UNE ŒUVRE DONNÉE PASSÉE OU CONTEMPORAINE.

CONCEPTEUR, IL DOIT VEILLER À CE QUE L'AGENCEMENT MATÉRIEL ET PLASTIQUE DE LA SCÈNE RESPECTE FIDÈLEMENT LE PROPOS DE L'ŒUVRE PRÉSENTÉE. POUR CELA, IL COLLABORE ÉTROITEMENT AVEC LE METTEUR EN SCÈNE. IL EST ÉGALEMENT EN RELATION AVEC LE COSTUMIER, L'ÉCLAIRAGISTE, L'ENSEMBLIER ET LE CONSTRUCTEUR.

IL EST À LA FOIS UN CONCEPTEUR, UN ARTISTE ET UN TECHNICIEN.



## ZONE D'INTERVENTION

Les champs d'application du scénographe de théâtre concernent autant les théâtres classiques et contemporains, les opéras que les maisons de production, les centres chorégraphiques, les compagnies de danse et de théâtre, les salons d'expositions, les halls d'institutions, les parcs de loisirs. Il est amené à collaborer tant avec des commanditaires publics que privés.

## BILAN DE L'INSERTION PROFESSIONNELLE

Reconnue par le monde professionnel comme la meilleure école privée en Scénographie de théâtre, l'École Hourdé affiche une insertion professionnelle proche des 100% grâce notamment à ses partenaires théâtraux historiques, tels que la Colline – théâtre national, mais aussi grâce aux intervenants – scénographes faisant référence dans la profession.

## RECONNAISSANCE & CERTIFICATION

Depuis 1979, l'école Hourdé est un établissement d'enseignement supérieur privé, reconnu par le Conseil Français des Architectes d'Intérieur (CFAI) depuis 2009 et dont le titre d'Architecte d'intérieur – Designer d'espace délivré est inscrit au Répertoire National des Certifications Professionnelles (RNCP) niveau 6, depuis 2003. L'école Hourdé délivre également un diplôme de spécialisation en Scénographie de Théâtre.



## ENSEIGNEMENT & SPÉCIFICITÉS

De la 2<sup>e</sup> à la 4<sup>e</sup> année, l'étudiant bénéficie d'un enseignement commun à la formation de Designer d'espace sous forme de cours et de projets encadrés par des professionnels.

Cet enseignement s'articule autour des techniques de représentation et construction dans l'espace, de développement de concepts, de leur communication et réglementation associées.

En **SCÉNOGRAPHIE de THÉÂTRE** : étude de l'espace théâtral, culture et histoire du spectacle, acquisition des connaissances en techniques de construction et habillage son et lumière.

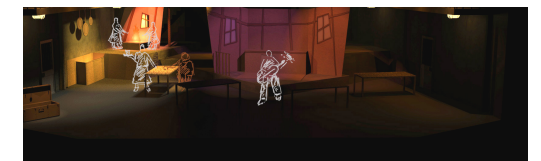
Le Design d'Espace a 4 applications majeures : ARCHITECTURE INTÉRIEURE, DÉCOR de CINÉMA, SCÉNOGRAPHIE de THÉÂTRE et SCÉNOGRAPHIE d'EXPOSITION / ÉVÉNEMENTIELLE.

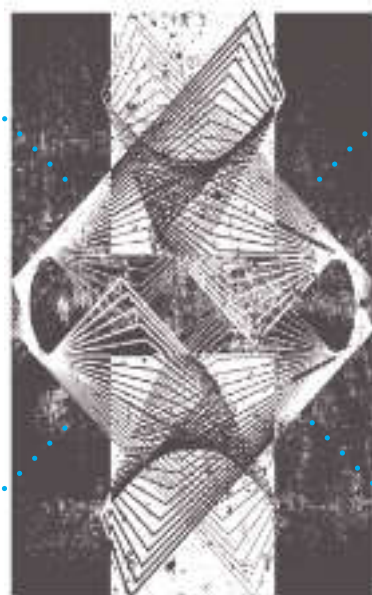
En 5<sup>e</sup> année, l'étudiant développe son projet personnel dans le cadre de l'obtention de son diplôme avec la possibilité de présenter jusqu'à trois spécialités parmi les quatre citées plus haut.

## MODALITÉS D'ADMISSION

### TROIS VOIES POUR INTÉGRER LE CYCLE SUPÉRIEUR DE L'ÉCOLE HOURDÉ :

1. Passer par la prépa intégrée/ 1<sup>re</sup> année de l'école Hourdé, s'adressant aux étudiants issus d'une filière généraliste pour acquérir les bases artistiques.
2. Être admis sur entretien et justification de prérequis artistiques, généralement acquis en année préparatoire ou un Bac en arts appliqués (STD2A), prenant la forme d'un dossier artistique ou book.
3. Entrer sur équivalence en 3<sup>e</sup> ou 4<sup>e</sup> année, sur entretien et justification des prérequis pour intégrer un niveau supérieur à la 2<sup>e</sup> année.





LE DÉCORATEUR DE CINÉMA  
EST AU SERVICE DE LA FICTION.  
IL DONNE DU SENS ET DU STYLE À L'ÉCRIN QU'IL CONÇOIT,  
EN STUDIO OU EN DÉCOR NATUREL.

## DÉCOR DE CINÉMA

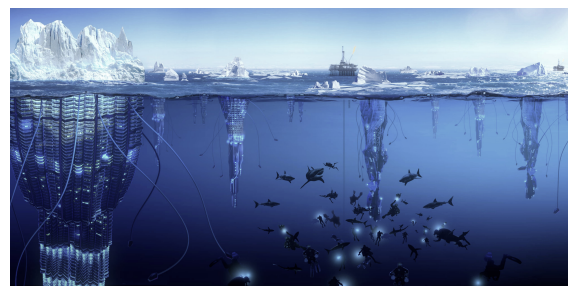
ÉCOLE HOURDÉ  
2<sup>e</sup> à 5<sup>e</sup> ANNÉE

CYCLE SUPÉRIEUR ASSOCIÉ AUX FORMATIONS :  
ARCHITECTURE INTÉRIEURE  
SCÉNOGRAPHIE DE THÉÂTRE  
SCÉNOGRAPHIE D'EXPOSITION – ÉVÉNEMENTIELLE

**LE CHEF DÉCORATEUR EST UN CONCEPTEUR DE DÉCORS DE FILMS DE FICTION ET DE PUBLICITÉ. IL EST LE GARANT DE LA CONTINUITÉ SCÉNOGRAPHIQUE EN PARTAGEANT LA VISION ARTISTIQUE DU RÉALISATEUR À PARTIR DU SCÉNARIO.**

**AINSI IL PEUT INTÉGRALEMENT CONCEVOIR UN DÉCOR EN STUDIO OU EN EXTÉRIEUR, CRÉER DES ÉLÉMENTS VENANT S'AJOUTER À UN DÉCOR NATUREL EXISTANT OU AVOIR RECOURS À DES MOYENS NUMÉRIQUES.**

**IL S'ASSURE PAR AILLEURS DE LA COHÉRENCE ARTISTIQUE DE LA CONCEPTION ET DE LA CONSTRUCTION DES DÉCORS.**



## ZONE D'INTERVENTION

Le décorateur de cinéma conçoit des décors pour des longs métrages, de la fiction TV, de la publicité et de l'évènementiel. Il est aussi en capacité d'intervenir sur des décors de spectacles vivants tant dans le secteur public que privé.

Il exerce son activité sous forme libérale ou salariée au sein d'une société de production. Il bénéficie du régime d'intermittent du spectacle.

## BILAN DE L'INSERTION PROFESSIONNELLE

Proclamée « meilleure école privée de décorateurs de cinéma » par les professionnels, l'École Hourdé affiche une insertion professionnelle proche des 100% grâce à sa position de leader auprès des plus grands réalisateurs, producteurs et chefs décorateurs et à ses entrées privilégiées dans les grands studios d'Île-de-France.



## RECONNAISSANCE & CERTIFICATION

Depuis 1979, l'école Hourdé est un établissement d'enseignement supérieur privé, reconnu par le Conseil Français des Architectes d'Intérieur (CFAI) depuis 2009 et dont le titre d'Architecte d'Intérieur - Designer d'espace délivré est inscrit au Répertoire National des Certifications Professionnelles (RNCP) niveau 6, depuis 2003. L'école Hourdé délivre également un diplôme de spécialisation en Décor de cinéma.



## ENSEIGNEMENT & SPECIFICITÉS

De la 2<sup>e</sup> à la 4<sup>e</sup> année, l'étudiant bénéficie d'un enseignement commun à la formation de Designer d'espace sous forme de cours et de projets encadrés par des professionnels.

Cet enseignement s'articule autour des techniques de représentation et construction dans l'espace, de développement de concepts, de leur communication et réglementation associées.

En **DÉCOR de CINÉMA** : transcription du scénario à la maquette, acquisition des connaissances en techniques de construction et habillage son et lumière.

Le Design d'Espace a 4 applications majeures : ARCHITECTURE INTÉRIEURE, DÉCOR de CINÉMA, SCÉNOGRAPHIE de THÉÂTRE et SCÉNOGRAPHIE d'EXPOSITION / ÉVÉNEMENTIELLE.

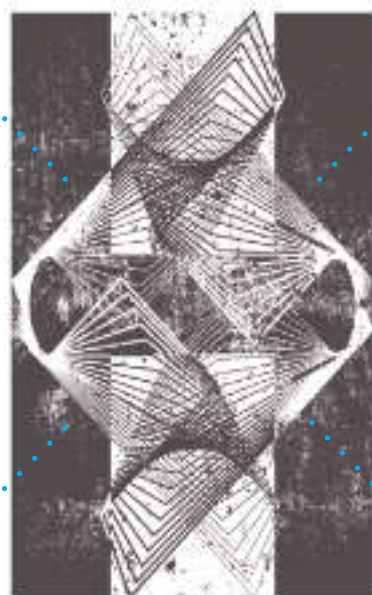
En 5<sup>e</sup> année, l'étudiant développe son projet personnel dans le cadre de l'obtention de son diplôme avec la possibilité de présenter jusqu'à trois spécialités parmi les quatre citées plus haut.

## MODALITÉS D'ADMISSION

**TROIS VOIES POUR INTÉGRER LE CYCLE SUPÉRIEUR DE L'ÉCOLE HOURDÉ :**

1. Passer par la prépa intégrée/ 1<sup>re</sup> année de l'école Hourdé, s'adressant aux étudiants issus d'une filière généraliste pour acquérir les bases artistiques.
2. Être admis sur entretien et justification de prérequis artistiques, généralement acquis en année préparatoire ou un Bac en arts appliqués (STD2A), prenant la forme d'un dossier artistique ou book.
3. Entrer sur équivalence en 3<sup>e</sup> ou 4<sup>e</sup> année, sur entretien et justification des prérequis pour intégrer un niveau supérieur à la 2<sup>e</sup> année.

PIONNIÈRE,  
L'ÉCOLE HOURDÉ EST LA PREMIÈRE ÉCOLE FRANÇAISE  
À AVOIR PROPOSÉ UN DIPLOME DE DESIGN D'ESPACE SPÉCIALISÉ EN  
MUSÉOGRAPHIE - SCÉNOGRAPHIE D'EXPOSITION / ÉVÉNEMENTIELLE.  
LE DIPLOME QU'ELLE DÉCERNE JOUIT D'UNE RÉPUTATION INÉGALÉE.



LE SCÉNOGRAPHE D'EXPOSITION  
DÉFINIT DES ESPACES ET DES UNIVERS  
POUR VALORISER ET CONTRIBUER À TRANSMETTRE AUX VISITEURS  
UN ENSEMBLE D'ŒUVRES OU UN ÉTAT DE LA CONNAISSANCE SUR UN SUJET DONNÉ.

# MUSÉOGRAPHIE SCÉNOGRAPHIE D'EXPOSITION ÉVÉNEMENTIELLE

ÉCOLE HOURDÉ  
2<sup>e</sup> à 5<sup>e</sup> ANNÉE

CYCLE SUPÉRIEUR ASSOCIÉ AUX FORMATIONS :  
ARCHITECTURE INTÉRIEURE  
SCÉNOGRAPHIE DE THÉÂTRE  
DÉCOR DE CINÉMA





**LE SCÉNOGRAPHE D'EXPOSITION OU MUSÉOGRAPHE EST UN CONCEPTEUR D'ESPACE D'EXPOSITION PERMANENTE, ÉPHÉMÈRE OU ITINÉRANTE. IL DÉFINIT LES TÂCHES DE CONCEPTION INTELLECTUELLES ET TECHNIQUES DE L'EXPOSITION.**

IL EST LE GARANT DU PROGRAMME DE L'EXPOSITION, IL DÉFINIT LES CONTENUS (ŒUVRES, DOCUMENTS, INFORMATIONS, EXPLICATIONS, VALORISATIONS HISTORIQUES, ETHNOGRAPHIQUES...), LES OBJECTIFS DE L'EXPOSITION, LES CIBLES DE PUBLICS, LES CONDITIONS DE CONSERVATION ET LA COHÉRENCE DES PARCOURS SOUHAITÉS. IL SE POSITIONNE EN TANT QUE COORDINATEUR DE L'ÉVÉNEMENT.

SON ACTIVITÉ PROFESSIONNELLE S'INSCRIT DANS LA CONCEPTION ARCHITECTURALE DU LIEU, AUSSI BIEN DANS DU BÂTI, DE L'EXISTANT OU DE L'ÉPHÉMÈRE, EN INTÉRIEUR COMME EN EXTÉRIEUR.



## ZONE D'INTERVENTION

Le scénographe d'exposition – muséographe intervient principalement dans des lieux culturels (musées, centres culturels, galeries, mémoriaux, espaces ludo-éducatifs). Son champ d'action concerne généralement des espaces destinés à présenter des œuvres à un public et à les mettre en valeur.

Il exerce son activité sous forme libérale, en agence d'architecture, de scénographie ou d'événementiel, aussi bien pour le compte du secteur public et privé.

## BILAN DE L'INSERTION PROFESSIONNELLE

Première école en France à avoir proposé et délivré un diplôme de Designer d'Espace – Muséographe, les étudiants de l'École Hourdé sont dans les meilleures conditions pour s'insérer dans ce secteur en pleine expansion.

Grâce à l'infrastructure dans laquelle ils évoluent – le Théâtre de l'Européen, véritable écrin d'exposition permanente – les étudiants sont force de proposition et voient leurs projets se concrétiser grandeur nature. Le réseau d'alumni, mais surtout de professionnels partenaires de l'école et du théâtre, permet une insertion professionnelle dynamique, proche des 100%.

## RECONNAISSANCE & CERTIFICATION

Depuis 1979, l'école Hourdé est un établissement d'enseignement supérieur privé, reconnu par le Conseil Français des Architectes d'Intérieur (CFAI) depuis 2009 et dont le titre d'Architecte d'Intérieur – Designer d'espace délivré est inscrit au Répertoire National des Certifications Professionnelles (RNCP) niveau 6, depuis 2003 L'école Hourdé délivre également un diplôme de spécialisation en Scénographie d'Exposition / événementielle.

## ENSEIGNEMENT & SPÉCIFICITÉS

De la 2<sup>e</sup> à la 4<sup>e</sup> année, l'étudiant bénéficie d'un enseignement commun à la formation de Designer d'espace sous forme de cours et de projets encadrés par des professionnels.

Cet enseignement s'articule autour des techniques de représentation et construction dans l'espace, de développement de concepts, de leur communication et réglementation associées.

En **SCÉNOGRAPHIE D'EXPOSITION / ÉVÉNEMENTIELLE** : agencement et proposition d'un espace selon ses contraintes, ses œuvres et les informations à transmettre aux visiteurs, science de la Muséographie, mouvements, parcours et ballets des publics, ergonomie et pédagogie.

Le Design d'Espace a 4 applications majeures : ARCHITECTURE INTÉRIEURE, DÉCOR de CINÉMA, SCÉNOGRAPHIE de THÉÂTRE et SCÉNOGRAPHIE d'EXPOSITION / ÉVÉNEMENTIELLE.

En 5<sup>e</sup> année, l'étudiant développe son projet personnel dans le cadre de l'obtention de son diplôme avec la possibilité de présenter jusqu'à trois spécialités parmi les quatre citées plus haut.

## MODALITÉS D'ADMISSION

**TROIS VOIES POUR INTÉGRER LE CYCLE SUPÉRIEUR DE L'ÉCOLE HOURDÉ :**

1. Passer par la prépa intégrée/ 1<sup>er</sup> année de l'école Hourdé, s'adressant aux étudiants issus d'une filière généraliste pour acquérir les bases artistiques.
2. Être admis sur entretien et justification de prérequis artistiques, généralement acquis en année préparatoire ou un Bac en arts appliqués (STD2A), prenant la forme d'un dossier artistique ou book.
3. Entrer sur équivalence en 3<sup>e</sup> ou 4<sup>e</sup> année, sur entretien et justification des prérequis pour intégrer un niveau supérieur à la 2<sup>e</sup> année.





# PARTENAIRES, RÉSEAUX & PROFESSIONNELS INTERVENANTS



**EN 1979, L'ÉCOLE HOURDÉ A ÉTÉ CONÇUE ET CRÉÉE PAR DES PROFESSIONNELS  
- ANNE & PHILIPPE HOURDÉ, ANCIENS ÉLÈVES DE L'ÉCOLE CAMONDO.  
LEUR PROJET PÉDAGOGIQUE INNOVANT EST TOUJOURS D'ACTUALITÉ :  
FORMER LES NOUVELLES GÉNÉRATIONS DE CRÉATIFS PAR  
LES MEILLEURS PROFESSIONNELS EN ACTIVITÉ !**

*C'est la force de ce réseau professionnel et de ce maillage entre partenaires qui place les étudiants de l'école Hourdé à la croisée de l'enseignement et de la professionnalisation.*

#### AGENCES D'ARCHITECTURE / ARCHITECTURE INTÉRIEURE

ALCHEMY  
AGENCE CHZON  
AGENCE DOD  
AGENCE MHZ  
AGENCE NOOOR  
AGENCE (OO)  
AGENCE PIERRE YOVANOVITCH  
AGENCE PHILEOG ELEVEN  
AGENCE TINO ZERVUDACHI & ASSOCIÉS  
ARCHIFACTORY ARCHITECTES  
AKIRA STUDIO  
BRAIN JUICE STUDIO  
CABINET ALBERTO PINTO  
CARRÉ BASSET  
CHABAUD ARCHITECTES  
DIDAC STUDIO  
ETABLISSEMENT PUBLIC DU CHATEAU, MUSÉE ET  
DOMAINE NATIONAL DE VERSAILLES  
EUROPEAN DESIGN OFFICE CONSULTING( EDO)  
FLORA AUVRAY EURL  
GCG ARCHITECTES  
HUGUES VILLA ARCHITECTE  
HERMES INTERNATIONAL  
INTANGIBLES  
MAISON TOURO  
OPUS CERTUM  
PUBLICIS ACTIV CARRE NOIR  
ROUGE ARDOISE  
RVB ARCHITECTE  
2A & AZOULAY  
SARAH DRAY ARCHITECTURE  
STUDIO AC  
TUKANA ARCHITECTURE  
TAL CORPORATE  
UTOPIK DESIGN

#### MUSÉOGRAPHIE / SCÉNOGRAPHIE D'EXPOSITION

AGENCE CLEMENCE FARELL  
ATELIER CROS&PATRAS  
ATELIER FREDERIC CASANOVA scénographie  
AGENCE KLAPISCH  
AGENCE LE CONTE / NOIROT  
AGENCE NATHALIE CRINIÈRE  
AGENCE PRESENCE  
AGENCE SCÉNO  
ATELIER MACIEJ FISHER  
ATELIER PASCAL PAYEUR  
CENTRE GEORGES POMPIDOU

CITE DES SCIENCES et DE L'INDUSTRIE  
MUSEE DU LOUVRE  
PAVILLON DE L'ARSENAL  
ZEN + DC0  
LES ATELIERS D'ARNAUD, LA CARTONNERIE PARIS  
JE FORMULE

#### DÉCOR DE CINÉMA

AD VITAM PRODUCTION  
ALBERTINE PRODUCTIONS  
AXEL FILMS PRODUCTIONS  
BONNE PIOCHE CINÉMA  
BARBERINE PRODUCTION  
BMC CONSTRUCTIONS  
BLAGBUSTER  
CAPA VS3  
CAPA SERIES  
CERF VOLANT  
CHEYENNE FEDERATION  
CURIOSA FILMS  
DIAPHANA FILMS  
EASYTIGER  
EUROPACORP  
ELEPHANT STORY  
GALATÉE FILMS  
INOXY FILMS  
JOHN DOE PRODUCTION  
KG PRODUCTIONS  
LA PETITE REINE PRODUCTION  
LA RUMEUR FILM  
LA CITÉ DU CINÉMA  
LES FILMS VELVET  
LES FILMS DU PINGOUIN  
LES FILMS DE PIERRE  
LOMA NASHA FILMS  
LGM CINEMA  
MANDARIN PRODUCTION  
MERLIN PRODUCTIONS  
MITICO

MYSTERY PRODUCTIONS  
NORD OUEST FILMS  
PARIS HEURE LOCALE  
QUAD DRAMA  
RECTANGLE PRODUCTION  
SON ET LUMIERE  
SPARTACUS PROD  
SWEET DREAM FILMS  
3B PRODUCTION  
TELFRENCE SERIE  
TOGETHER MEDIA 2

THIRD  
TRESOR FILMS  
TWINCATS PRODUCTION  
VENDOME PRODUCTIONS  
VENDREDI FILM  
WHY NOT PRODUCTION

#### SCÉNOGRAPHIE THÉÂTRE / SCÉNOGRAPHIE ÉVÉNEMENTIELLE

AGENCE ATHEM & SKERTZO  
ATELIER BRUNOIR  
A TOI THÉÂTRE  
BUREAU WORLD  
COMPAGNIE DES ARTS DE LA SCÈNE JAYAD PARIS  
COMPAGNIE MELIADES  
DEUTSCHES THEATER BERLIN  
GALERIES LAFAYETTE  
OPÉRA DE PARIS  
OPÉRA NATIONAL DE LYON  
THÉÂTRE DE LA VILLE  
THÉÂTRE DE LA VILLE - THÉÂTRE DES ABESSES  
THÉÂTRE DE SARTROUVILLE  
THÉÂTRE NATIONAL DE LA COLLINE  
THÉÂTRE NATIONAL DE L'ODEON  
LEVER LE RIDEAU  
LES ATELIERS D'ARNAUD, LA CARTONNERIE PARIS  
LA GENERALE DE PRODUCTION  
LILAS EN SCÈNE  
MACBETH ARCHITECTE  
PRINTEMPS HAUSSMANN  
SOIRÉE LYRIQUE DE SANXAY  
TADA MACHINE  
TRIPLE-D

#### ATELIER DE CONSTRUCTION / DÉCOR

SET-UP  
USINE À 5 PATTES  
ATELIERS BERTHIER

#### ASSOCIATIONS PROFESSIONNELLES

Conseil français des Architectes d'intérieur -  
CFAI  
Association des Décorateurs de Cinéma - ADC  
Métiers Associés du Décor de Cinéma et de l'Au-  
diovisuels- MAD  
Union des Scénographes - UDS



## INSERTION PROFESSIONNELLE

L'objectif de l'École Hourdé est de former de futurs professionnels à la conception et à l'aménagement de l'espace dans sa globalité.

Deux stages sont intégrés au programme pédagogique du cursus. Optionnels en fin de 1<sup>ère</sup> et 2<sup>e</sup> années, ils sont obligatoires et effectués en fin de 3<sup>e</sup> année (entre deux et quatre mois) et dès la fin de la 4<sup>e</sup> année (entre quatre et six mois) et permettent de valider l'année en cours.

Un dispositif d'accompagnement personnalisé permet aux étudiants stagiaires ainsi qu'aux jeunes diplômés de valoriser leur formation et leur personnalité créative. Charnière incontournable, cette interface est à la croisée de l'enseignement et de la professionnalisation. Elle permet de travailler en étroite collaboration avec le monde professionnel et de rester en phase avec les évolutions des métiers du Design d'espace. Elle permet aussi de fidéliser les partenaires de l'école Hourdé à travers des projets pratiques et des concours pour assurer aux étudiants un enseignement en prise directe avec la réalité. Ce dispositif au service de l'insertion professionnelle des étudiants s'étend également auprès des alumni dont nous assurons un suivi, notamment dans le cadre de la Certification Professionnelle.

## UN THÉÂTRE FÉDÉRATEUR DE PROJETS ET DE RENCONTRES

La situation particulière d'une salle de spectacle réputée, Le Théâtre de l'Européen, au sein même de l'école permet des rencontres privilégiées et permanentes entre producteurs, comédiens, artistes, décorateurs et les étudiants, favorisant les échanges et les liens avec les professionnels du spectacle, de la scénographie et de l'événementiel.



## LE RÉSEAU D'ALUMNI

Depuis 1979 des milliers de parcours différents dans les métiers de la création, en France et à l'étranger, autant d'étudiants devenus professionnels, confrères, collaborateurs, intervenants & partenaires constituent un réseau influent de grande qualité.

## LE BUREAU DES ÉLÈVES

Elu et renouvelé chaque année, le BDE anime le rythme étudiant et s'implique dans la vie de l'école notamment dans les voyages qui tiennent une place importante dans le cœur de toutes et tous. Chaque année une nouvelle destination à l'étranger est proposée à l'ensemble des étudiants le temps d'une semaine, en février.

## CONFÉRENCES & MASTERCLASSES

L'année d'apprentissages pratiques et théoriques est jalonnée par des **conférences**, en complément de l'enseignement, comme autant de temps pédagogiques à part entière dont l'objectif est d'apporter aux étudiants une information professionnelle précise sur les métiers auxquels ils se destinent : ce sont les **Journées Professionnelles**.

Les **Masterclasses** sont un temps privilégié partagé par une personnalité venue livrer, en toute intimité, son parcours offrant un regard transversal et livrant un processus créatif différent qui donnent à réfléchir... Conférences & Masterclasses ont, pour écrien, le théâtre de l'Européen.

# MAÏTÉ PINTO-LAMAS

**COORDINATRICE PÉDAGOGIQUE  
RESPONSABLE DES STAGES  
CHARGÉE DE RELATION AUPRÈS DES ENTREPRISES**

Après un parcours professionnel dans les domaines des métiers d'art, de l'architecture intérieure, du retail, et de la scénographie d'exposition et muséographie, intégrer l'Ecole Hourdé – ESAT était une réelle opportunité de contribuer à la formation de futurs professionnels au sein d'un lieu d'exception, le Théâtre de l'Européen.

Accompagner la mise en œuvre de savoirs et de savoir-faire.

Pouvoir expérimenter avec chaque étudiant, afin de compléter et d'élargir ses apprentissages par la réflexion sur ses propres découvertes, ses réussites et ses erreurs.

Développer ses capacités personnelles d'observation, de réflexion, de recul critique, d'étonnement, d'autonomie, pour gagner en maturité, en efficacité et en productivité.

Autant de rencontres et d'échanges avec chaque étudiant !

Mais également, contribuer efficacement à la dynamique de l'école reposant sur une diversité d'échanges avec les enseignants, conférenciers et des professionnels, permet donc à tous nos étudiants ainsi qu'à nos jeunes diplômés de valoriser leur formation et leur personnalité créative.

Une posture qui ne s'improvise pas, elle se prépare et cela suppose qu'on soit conscient de son importance, ce qui requiert un travail d'explication, de suivi et d'attention à chaque instant pour chacun et pour tous.

Un réel enrichissement professionnel et personnel possible grâce à la confiance soutenue d'Anne, Julien et Thomas Hourdé.



Je pousse aisément la même porte, toujours ouverte, avec le geste sûr de celui qui sait arriver dans un foyer. Les sonorités animent alors le vaste volume de l'entrée, des sons rassurants et ronds, mais aussi parfois acérés et brillants, emplissent par jeu de vagues, les différents espaces. Les objets derrière l'éclat des vitrines, sont décors et témoignages, ils ponctuent les murs de taches de couleurs, mais jamais ils ne remplacent les idéaux de ceux qui évoluent ici, jamais ils ne remplacent l'imaginaire de toutes ces individualités venues là pour catalyser leurs différents niveaux de créativité. Si je suis chez moi, tous les étudiants savent être chez eux.

L'École Hourdé reste définitivement un tout... constitué de chacun.

## JEAN-PHILIPPE CARRÉ-MATTEI

**PHOTOGRAPHE ET HISTORIEN DE L'ART  
INTERVENANT RÉFÉRENT DE L'ÉCOLE HOURDÉ**



*Voilà maintenant presque dix ans que j'enseigne à l'École Hourdé, et chaque année j'éprouve le même plaisir de transmettre mon expérience aux nouvelles générations d'étudiants.  
Merci à Anne, Thomas et Julien pour leur confiance et leur amitié.*

## BENOIT ÉMORINE

ARCHITECTE DPLG - INTERVENANT À L'ÉCOLE HOURDÉ



*Une école, des ambiances...*

*Un cours, des étudiants...*

*Une année puis une autre, elles se succèdent et ne se ressemblent pas...*

*Un sujet, des projets... la magie de l'échange et les postures de chacun, des dessins, des réponses chaque fois différentes et toujours personnelles...*

*« Libre arbitre » serait le maître-mot d'une école farouchement indépendante, l'ESAT !*

## CÉLINE PAUPHILET

ARCHITECTE D'INTÉRIEUR & MUSÉOGRAPHE - INTERVENANTE À L'ÉCOLE HOURDÉ



*Une idée sans exécution n'est qu'une illusion,  
Je pense que l'ESAT a su me donner les moyens de transformer mes illusions en une réalité,  
en me laissant une totale liberté sur la façon d'aborder les différents projets étudiés.*

## BENJAMIN AMSELEM

ARCHITECTE D'INTÉRIEUR - PROMOTION 2014

*Chef décorateur dans le cinéma depuis plus de 15 ans, j'ai toujours eu à cœur de créer les univers des projets auxquels j'ai pu participer.*

*Concevoir le décor d'un film c'est avant tout comprendre et accompagner l'intention d'un réalisateur, avec ses idées, ses connaissances.*

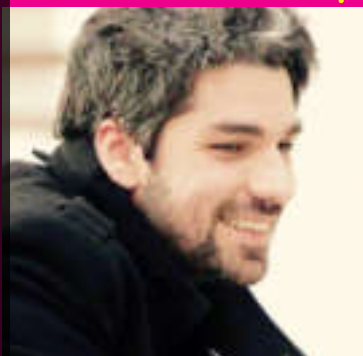
*Le décor raconte l'histoire d'un lieu au-delà des simples annotations d'un scénario, et le chef décorateur doit anticiper les cadres pour obtenir richesse et justesse visuelles;*

*Il faut parfois transformer le décor, avec des parties destructibles remplaçables, des murs escamotables pour les besoins de la caméra et du plateau.*

*Chaque film est unique tout comme le plaisir d'en créer les décors qui ne serviront qu'à lui.*

## JÉRÉMY STRELISKI

CHEF DÉCORATEUR ADC - INTERVENANT À L'ÉCOLE HOURDÉ



*J'ai eu la chance d'être étudiant à L'École Hourdé - l'ESAT, il y a quelques années.*

*Des moments de vie merveilleux, des rencontres pour la vie aussi.*

*Nous étions une bande de gamins entourés, écoutés, respectés par cette école avec ses valeurs et son ADN : bienveillance, folie, discipline, et énergie d'oser vivre ses passions.*

*L'École Hourdé - ESAT m'a appris à croire en mes rêves sans jamais y renoncer.*

*Mais cette école m'a surtout appris l'essentiel : savoir vivre et travailler avec les autres, transcender des talents individuels par une création commune. On ne fait rien tout seul.*

*En tant que chef décorateur, je me réjouis, chaque matin, de la force et de la joie de vivre car c'est essentiel.*

## FLORIAN SANSON

CHEF DÉCORATEUR - INTERVENANT À L'ÉCOLE HOURDÉ

*J'aurais aimé être élève à l'Atelier Hourdé, parce que j'ai toujours aimé le dessin, la colle, le balsa, le papier-bulle, l'invention, les idées. Hélas, quand j'étais jeune, l'Atelier Hourdé n'existait pas.*

*Alors j'ai fait du cinéma. Tant pis pour moi.*

*Mais notre fille Alice, elle, a eu la chance de faire Hourdé. Aujourd'hui, elle est première assistante déco, et elle est heureuse.*

*Qu'y a-t-il de plus important que cela ?...*

## PATRICE LECONTE

RÉALISATEUR



*J'ai travaillé avec tous les fous de la planète!*

*J'ai eu la chance d'être découvert par Philippe qui a vu en moi quelqu'un d'un peu étrange, hors scolarité qui se débrouillait un peu tout seul et qui pouvait aider les étudiants à les sortir de leur questionnement.*

*Toutes les personnes qui ont travaillé avec moi, tous mes collaborateurs, mes assistants viennent d'ici.*

*J'ai un lien très fort avec l'École Hourdé et ce depuis 1992.*

## GILLES CENAZANDOTTI

ARTISTE PLASTICIEN & SCÉNOGRAPHE D'EXPOSITION - INTERVENANT À L'ÉCOLE HOURDÉ



*Lorsque l'on passe la porte du 5 rue Biot on peut sentir une énergie particulière.*

*Un lieu unique, d'échanges, de passions et d'envies, qui change de peau tout au long de la journée jusque tard dans la soirée, tel un caméléon. J'ai la chance aujourd'hui de réaliser bon nombre de prises de vue pour des affiches ou pochettes de disques au coeur de ce vaisseau atypique et les artistes sont à chaque fois étonnés de ce mélange, entre étudiants, événements et spectacles. Des mondes qui se croisent et qui font naître leurs projets tout au long de l'année. Un lieu où tout est possible, un lieu qui donne confiance.*

## STÉPHANE KERRAD

DIRECTEUR ARTISTIQUE

## TOM IRTHUM

### CRÉATEUR LUMIÈRE, ÉCRIVAIN

Lorsque je suis entré pour la première fois dans la salle du théâtre en rond, au tout début des années 80, ma réaction fut celle de l'éclairagiste d'un spectacle qui scrute le plafond technique pour envisager les possibilités d'éclairage. Je fus fort déçu par la qualité et la quantité du matériel en place. Quelque peu désappointé après les premières répétitions, je compris vite dès la mise au noir de la salle qu'elle possédait une particularité qui ne relevait pas de la technique. J'avais ressenti la même sensation dans la salle de l'Olympia et au Piccolo Théâtre de Milan.

Il est des lieux où le rapport entre la scène et la salle donne au spectacle un élan que toute forme de technicité ne peut remplacer. Le théâtre de l'Européen compte au nombre très réduit de ces lieux. Cette salle est en fait une maquette du premier théâtre construit au pied de l'Acropole quelques cinq cents ans avant notre ère.

Je revins régulièrement travailler à l'Européen pour y éclairer de nombreux spectacles, l'extinction de la salle lors des différentes premières m'a toujours procuré cette unique sensation qui ne relève d'aucune analyse et n'appartient qu'au ressenti.

Les hasards de la vie (mais existent-ils vraiment ?) m'ont ramené dans les murs de ce lieu en passe de devenir un mythe de notre époque. Les années se sont écoulées et tout comme un grand cru, l'Européen s'est bonifié pour acquérir des saveurs inespérées. Le cloisonnement que j'avais pu observer et regretter entre l'école d'art et l'activité théâtrale est aujourd'hui du domaine du passé pour laisser place à une permissivité des plus bénéfiques pour les deux activités. Quel plaisir d'échanger avec des étudiants. Quel plaisir de voir des éléments de décors sur scène sortis des ateliers, quel plaisir de voir les artistes visiter une exposition de travaux d'élèves, et quel plaisir de voir des jeunes gens passer du statut d'étudiant à professionnel en tant qu'ouvreur de salle.

Nul théâtre à Paris ne possède cette richesse, nulle école à Paris ne possède un tel outil. Les artistes sculpteurs construisaient et peignaient les décors pour les fêtes de Dionysos dans le premier théâtre de notre histoire occidentale, la scène était alors un lieu d'échange et d'apprentissage, le théâtre de l'Européen et son atelier d'art ne sont que la continuité d'une histoire qui trace le spectacle vivant et l'art en général.

L'Européen n'est pas uniquement un lieu de travail, c'est un lieu d'échange réel plus que nécessaire à la virtualité envahissante. Fondé sur le rapport humain, il est autant un lieu d'études pour certains qu'un laboratoire pour d'autres. Il restera pour moi un lieu indispensable pour me ressourcer et plonger mes racines dans le terreau d'une création qui anime en permanence ma raison de vivre.





LA SITUATION PARTICULIÈRE DE L'ÉCOLE HOURDÉ  
ADOSSÉE AU THÉÂTRE DE L'EUROPÉEN,  
PERMET DES RENCONTRES PRIVILÉGIÉES ENTRE ACTEURS DU SPECTACLE VIVANT  
ET LES ÉTUDIANTS DE L'ÉCOLE,  
FAVORISANT LES PASSERELLES AVEC LE MONDE PROFESSIONNEL



UN LIEU UNIQUE  
ET PRIVILÉGIÉ



**L'ÉCOLE HOURDÉ ABRITE EN SON SEIN LE THÉÂTRE DE L'EUROPÉEN  
DONT ELLE GÈRE ÉGALEMENT LA PROGRAMMATION.  
UNE SITUATION UNIQUE DANS LE QUARTIER DES BATIGNOLLES À  
DEUX PAS DE LA PLACE DE CLICHY.**

CETTE SITUATION SINGULIÈRE OFFRE AUX ÉTUDIANTS UN CONTACT DIRECT AVEC LA CRÉATION ARTISTIQUE.

EN 1987, PHILIPPE HOURDÉ, SÉDUIT PAR LE CHARME DE CE LIEU À L'ABANDON, DÉCIDE D'Y IMPLANTER SES ÉCOLES, LE SAUVANT AINSI DE LA DÉMOLITION. AUJOURD'HUI, LES ÉCOLES DISPOSENT D'UNE SUPERFICIE TOTALE DE 1500 M<sup>2</sup> ET L'EUROPÉEN A RETROUVÉ SON PUBLIC.



Scénographie autour du spectacle "NOIR" à l'Européen avec Blanche Gardin, Elie Semoun, Bérangère Krief, Kyan Khojandi et Pierre-Emmanuel Barré.



## UNE VIE DE QUARTIER

Idéalement située dans le quartier des Batignolles, l'école bénéficie de l'énergie d'un quartier en plein renouveau qui voit aujourd'hui arriver de multiples commerces de proximité, galeries, pop-up stores de jeunes créateurs, à proximité du Square des Batignolles et non loin du parc Monceau. Un lien fort avec les acteurs du quartier permet de multiples passerelles et l'école est force de proposition pour des événements hors-les-murs dès que l'occasion s'y prête.

## UN ESPACE D'EXPRESSION ET D'EXPOSITION PERMANENT

À la croisée de deux activités distinctes et complémentaires, ce lieu atypique vit du matin au soir avec des activités culturelles très fortes. Les étudiants sont régulièrement sollicités pour faire vivre et bouger cet espace dédié à la création. Ainsi ils participent à la scénographie des expositions d'artistes ou encore à l'agencement de l'espace de réception pour des événements ponctuels : soirs de Premières, décors de scène, performances de street-art, privatisation du théâtre par les professionnels...

Ring de box réalisé par les étudiants dans le théâtre de l'Européen pour la performance de l'artiste Kashink. Films disponibles sur la chaîne YouTube de l'école.



Bâche réalisée par les artistes Jeff Aérosol Mosko et Jérôme Mesnager lors de Journées Portes Ouvertes de l'école.



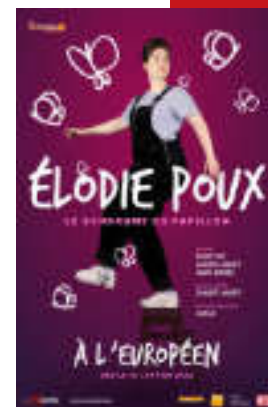
Scénographie d'accueil dans le hall de l'école et du théâtre, par les étudiants, pour le spectacle de What's Going On ? à l'Européen.



**« LA SCÈNE DE DEMAIN  
S'INVENTE ICI »**

TÉLÉRAMA





*"Meilleure salle de Paris". C'est devenu la phrase la plus fréquemment entendue au sein de la communauté du stand up lorsque l'Européen vient sur le tapis. Hémicycle magique oui sûrement. Le temps s'arrête. On se croirait en Grèce en 300 Avant JC. Fût un temps le cercle était complet. Pour les besoins d'un tournage de film le cercle a été coupé en deux. L'autre moitié du cercle, l'alter ego de la salle de spectacle, derrière les comédiens, c'est l'école d'art, vibrante fourmilière d'étudiants aussi allumés qu'appliqués dont le balai, malicieusement orchestré par Thomas et Julien Hourdé, est une source de joie et d'apaisement merveilleux pour qui traîne son trac dans les couloirs avant le spectacle. Cet endroit est fabuleusement gai. On écrirait des spectacles juste pour avoir une raison d'y aller toutes les semaines.*

**BLANCHE GARDIN**  
COMÉDIENNE & HUMORISTE



**PLACE FORTE ET INCONTOURNABLE DE LA PRODUCTION DE SPECTACLES SUR LA SCÈNE PARISIENNE, LE THÉÂTRE DE L'EUROPÉEN PROGRAMME LES GRANDS HUMORISTES, MUSICIENS, CHANTEURS, ACTEURS, COMÉDIENS, ET PRODUCTEURS.**

**CE LIEU DE DIVERTISSEMENT, DIRIGÉ PAR SÉBASTIEN BESLON ET VINCENT YDÉ, EST UN MODÈLE UNIQUE EN FRANCE, DANS L'APPROCHE PROPOSÉE AUX PROFESSIONNELS DU SPECTACLE.**

## LE THÉÂTRE

Le Théâtre de l'Européen, partie intégrante de l'École Hourdé, à laquelle il appartient, est une place forte du spectacle à Paris.

École en journée et salle de spectacle le soir, c'est un lieu protéiforme qui permet la mise en place de passerelles continues entre étudiants et monde professionnel.

Par an, c'est 300 à 350 spectacles qui s'y jouent, une centaine d'artistes sont présents, des humoristes, des musiciens, des chanteurs et près de 100 000 spectateurs qui les accueillent ; une belle fourmilière tournée vers l'apprentissage, la culture, l'évènementiel et le divertissement.

Les étudiants assistent, tout au long de l'année, aux représentations, ils ont la possibilité de travailler le soir pour le théâtre et de s'investir dans des projets transversaux.

Agencement d'espaces, scénographie, évènementiel ou encore création de visuels, tout est prétexte afin de proposer aux étudiants une vie parfois hors-cadre dans ce lieu unique en France.

Retrouvez l'histoire du lieu en deuxième partie d'ouvrage page 55.



La salle de l'Européen lors du concert de Calogero, en juin 2022.



Philippe Hourdé, au centre, avec Anthony Daniels - c3po dans Star Wars - lors du premier Paris Comics Expo organisé à l'école en 2005.

**DEPUIS  
1979**

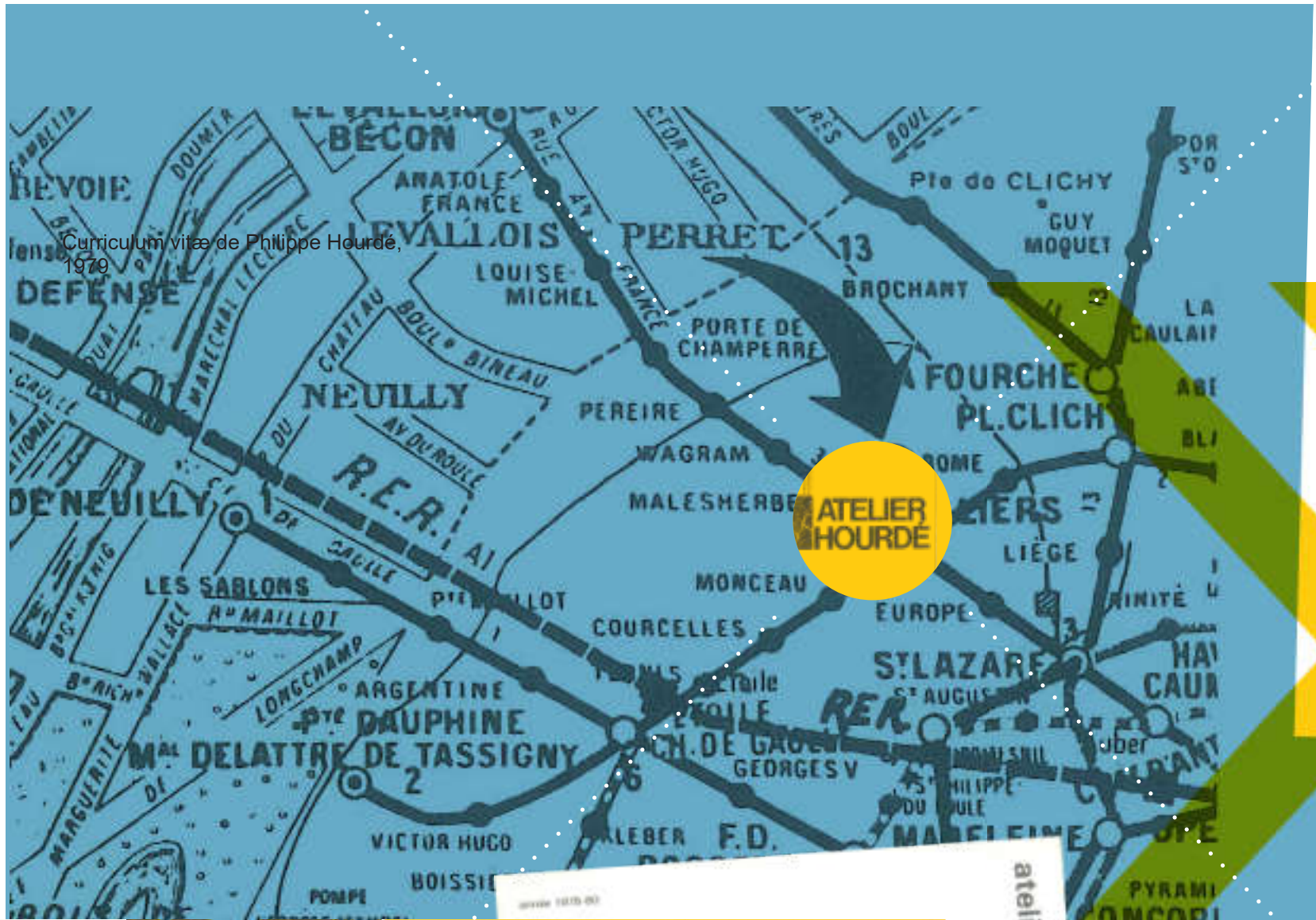
**+ DE 40 ANS D'HISTOIRE**



Cette année-là,  
Cannes couronne d'or Francis Ford Coppola et son Apocalypse Now,  
Le Pays de Galles rafle le tournoi des Cinq Nations et Bernard Hinault le Tour de France,  
Simone Veil est la première femme élue Présidente du Parlement Européen,  
Joseph Kessel laisse son Lion orphelin,  
La sonde spatiale Pionner II joue les drones au-dessus de Saturne,  
Mère Térésa reçoit le Prix Nobel de la Paix, qu'elle accepte « au nom des pauvres »,  
Kourou lance sa première Ariane, un 24 décembre..  
Le Trivial Pursuit fait son apparition et c'est la course aux camemberts,  
Sony sort le tout premier Walkman et les Pink Floyd chantent The Wall.  
Nous sommes en 1979,  
Et l'Atelier Hourdé voit le jour.

---

En 1979, naît l'Atelier Hourdé : une classe destinée à préparer les étudiants aux concours des grandes écoles d'art. Un an plus tôt, Anne et Philippe Hourdé préparaient dans leur salon de la rue Lemercier (XVII<sup>e</sup> arrondissement) trois étudiantes à intégrer les Arts déco. Succès au rendez-vous, l'Atelier Hourdé voit le jour l'année suivante ! Mais financer un projet de cette ampleur relève du défi, il faut trouver les fonds. Anne Hourdé, descendante de Henri Vieuxtemps, célèbre compositeur de la fin du XIX<sup>e</sup> siècle, vend, pour la somme de 50 000 francs (environ 8 000 euros) un des violons lui ayant appartenu et l'aventure peut donc commencer au 11 de la rue Dulong, Paris XVII<sup>e</sup>, toujours !



Curriculum vitae de Philippe Hourdé, 1979

FICHE D'INSCRIPTION

NOM :  
 PRENOM :  
 DATE DE NAISSANCE :  
 NATIONALITE :  
 ADRESSE :

TEL. :  
 PROFESSION :  
 PEACE :

DIPLÔME OU DIPLOME OBTENU :  
 ÉCOLE PRÉPARÉE :

FRAIS D'INSCRIPTION :  
 RÉGLES LE :

Autre adresse :

11, rue Dulong - 75017 - Paris



Atelier aérographe rue Dulong au début des années 80

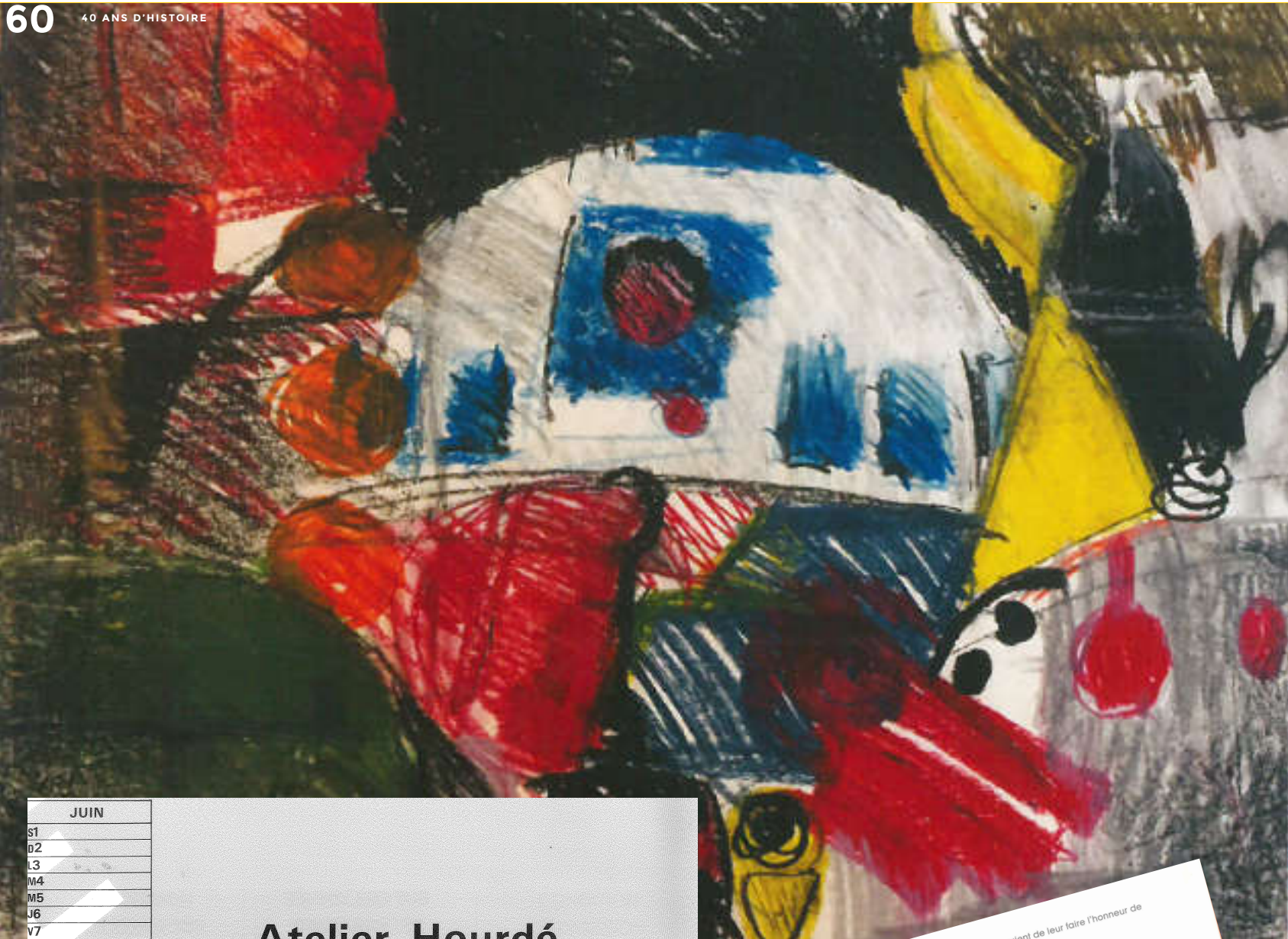


Henri Vieuxtemps (1820 - 1881), violoniste et compositeur belge du XIX<sup>e</sup> siècle.

BUT DE L'ANNÉE PRÉPARATOIRE	MARCHE DE L'ATELIER	INSERTION DES OPTIONS	OBJECTIF DE L'ATELIER	CONDITION D'ADMISSION
<p>L'année préparatoire est une année de transition entre deux cycles de formation et vise à permettre à l'étudiant de découvrir le monde de l'enseignement supérieur et de se préparer à l'entrée en université.</p> <p>Le but de l'année préparatoire est de permettre à l'étudiant de découvrir le monde de l'enseignement supérieur et de se préparer à l'entrée en université.</p> <p>Le but de l'année préparatoire est de permettre à l'étudiant de découvrir le monde de l'enseignement supérieur et de se préparer à l'entrée en université.</p>	<p>Le but de l'année préparatoire est de permettre à l'étudiant de découvrir le monde de l'enseignement supérieur et de se préparer à l'entrée en université.</p> <p>Le but de l'année préparatoire est de permettre à l'étudiant de découvrir le monde de l'enseignement supérieur et de se préparer à l'entrée en université.</p> <p>Le but de l'année préparatoire est de permettre à l'étudiant de découvrir le monde de l'enseignement supérieur et de se préparer à l'entrée en université.</p>	<p>Le but de l'année préparatoire est de permettre à l'étudiant de découvrir le monde de l'enseignement supérieur et de se préparer à l'entrée en université.</p> <p>Le but de l'année préparatoire est de permettre à l'étudiant de découvrir le monde de l'enseignement supérieur et de se préparer à l'entrée en université.</p> <p>Le but de l'année préparatoire est de permettre à l'étudiant de découvrir le monde de l'enseignement supérieur et de se préparer à l'entrée en université.</p>	<p>Le but de l'année préparatoire est de permettre à l'étudiant de découvrir le monde de l'enseignement supérieur et de se préparer à l'entrée en université.</p> <p>Le but de l'année préparatoire est de permettre à l'étudiant de découvrir le monde de l'enseignement supérieur et de se préparer à l'entrée en université.</p> <p>Le but de l'année préparatoire est de permettre à l'étudiant de découvrir le monde de l'enseignement supérieur et de se préparer à l'entrée en université.</p>	<p>Le but de l'année préparatoire est de permettre à l'étudiant de découvrir le monde de l'enseignement supérieur et de se préparer à l'entrée en université.</p> <p>Le but de l'année préparatoire est de permettre à l'étudiant de découvrir le monde de l'enseignement supérieur et de se préparer à l'entrée en université.</p> <p>Le but de l'année préparatoire est de permettre à l'étudiant de découvrir le monde de l'enseignement supérieur et de se préparer à l'entrée en université.</p>

atelier hourdé

atelier hourdé  
 11, rue dulong 75017 — tél. : 267-47-01



JUIN				
S1				
D2				
L3				
M4				
M5				
J6				
V7				
S8				
D9				
L10				
M11				
M12				
J13				
V14				
S15				
D16				
L17				
M18				
M19				
J20				
V21				
S22				
D23	11	12	13	14
L24				

1984

## Atelier Hourdé

Enseignement privé du dessin,  
préparation aux écoles supérieures d'arts  
11, rue Dulong 75017 Paris. Tél. 267.47.01

Le Directeur Philippe Hourdé, les élèves, vous prient de leur faire l'honneur de votre visite à l'occasion de l'exposition:

## 3 années de dessin

(1980-1982)  
les Vendredi 28 Mai de 10 h. à 20 h.  
Samedi 29 Mai de 10 h. à 20 h. sans interruption.

Atelier Hourdé enseignement privé du dessin, préparatoire aux écoles supérieures d'arts décoratifs  
11, rue Dulong 75017 - Paris - Tél. 267.47.01



## atelier hourdé

11, rue dulong - 75017 paris - tél. : 267.47.01

**année 1982-1983**

**inscriptions :**  
l'élève doit avoir le niveau du bac ou être âgé de 18 ans minimum.  
les inscriptions se prennent à partir du mois de février.

**frais de scolarité :**  
frais d'inscription : 200 F  
scolarité : 3.400 F  
par trimestre, payables en octobre, janvier et avril.  
tout trimestre entamé est dû.  
une cotisation annuelle facultative sera demandée pour l'utilisation du labo photo et de l'aérographe.  
une liste du matériel sera donnée à chaque élève le jour de l'inscription.

**horaires :**  
lundi : 9 h 1/4 - 12 h 1/4 14 h - 17 h  
mardi : 9 h 1/4 - 12 h  
mercredi : 9 h 1/2 - 12 h  
jeudi : 9 h 1/4 - 12 h 1/4 14 h - 17 h  
vendredi : 9 h 1/4 - 12 h 1/4 14 h - 17 h  
les horaires sont donnés à titre indicatif et pourront être modifiés.

**élèves :**  
une classe de

**année 1983-1984**

**inscriptions :**  
l'élève doit avoir le niveau du bac ou être âgé de 18 ans minimum.  
les inscriptions se prennent à partir du mois de février.

**frais de scolarité :**  
frais d'inscription : 300 F  
scolarité : 4.200 F  
payables en octobre, janvier et avril.  
tout trimestre entamé est dû.  
une cotisation annuelle facultative sera demandée pour l'utilisation du labo photo.  
une liste du matériel sera donnée à chaque élève le jour de l'inscription.

**horaires :**  
lundi : 9 h 1/4 - 12 h 1/4 14 h - 17 h  
mardi : 9 h 1/4 - 12 h 1/4 14 h - 17 h  
mercredi : 9 h 1/4 - 12 h 1/4 14 h - 17 h  
jeudi : 9 h 1/4 - 12 h 1/4 14 h - 17 h  
vendredi : 9 h 1/4 - 12 h 1/4 14 h - 17 h  
les horaires sont donnés à titre indicatif et pourront être modifiés.

**élèves :**  
une classe de

Les premiers cours sont constitués à parts égales de dessin d'analyse et d'observation, de croquis de modèles vivants, de cours de couleur et de géométrie descriptive, d'aérographe, de perspective mais également de volume & de maquettes - Anne & Philippe Hourdé se sont rencontrés sur les bancs de l'Ecole Camondo et sont architectes d'intérieur. La notion d'aménagement d'espace leur est chère ! Les cours d'histoire de l'art sont ponctués de visites d'expositions et de musées, entre deux ateliers de graphisme et de création libre. La trame pédagogique a perduré et a su évoluer avec son temps.

Les étudiants, rue Dulong au début des années 80.



Page de gauche - plaquette de l'école en 1984 et invitations aux journées portes ouvertes de 1982.  
Page de droite - fiche de renseignements au début des années 80  
Illustrations : Philippe Hourdé.

Six années durant, l'Atelier Hourdé se développe, et l'école devient vite une des références incontournables du début des années 80 pour la réussite aux concours des Arts décoratifs et des Beaux-Arts, tant à Paris, en province qu'à l'étranger.



photo

vidéo

rough perspective

banc de reproduction

aérographe

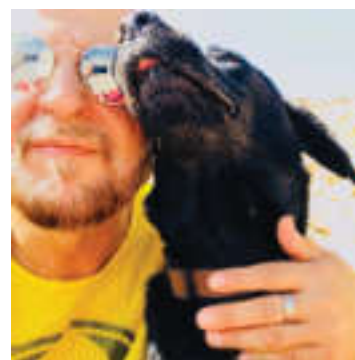
aquarelle

dessin reportage

peinture textile

peinture à l'huile

modelage

*40 ans de passion**40 ans de rencontres**40 ans de projets**40 ans de fidélité**40 ans à défricher, à amplifier, à former les créateurs de demain,**40 ans et pas une ride.**Bravo à l'Atelier Hourdé où commence une nouvelle étape avec Julien & Thomas.**Rendez-vous dans 40 ans.*

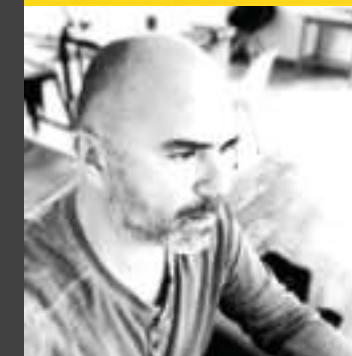
## ÉRIC DRICHEMONT

DESIGNER & DIRECTEUR ARTISTIQUE - INTERVENANT À L'ATELIER HOURDÉ

*L'école. Le Hall, Anne, l'Atelier, Pierre Soulages, Philippe, les salles sous les combles, Armand, Sir Norman Foster, Istanbul, Keziah Jones, la rue Biot, Dominique, le bar, Robert Combas, les rouleaux de calque, Gérard, le Cyrano, Crowded House, Nathalie, Raymond Loewy, la rue du Pot-de-Fer, Starck, le théâtre, L'Idiot, New-York, Florian, Paul Auster, les feutres, Keith Haring, l'odeur de térébenthine, Sydney, Iggy Pop, Charlotte, Le Méry, Choderlos de Laclos, Didier, l'escalier, Memphis, The Blue Man Group, Valentine, Niagara, les Frigos de Paris, Sylvain, Sébastien, des robots, des tréteaux bleus, Ettore Sottsass, des fusains, "Mocking of", des pastels gras, Emmanuel Guibert, Taschen, Sandrine, "Cyclop", George Perec, le kadapak et Marcel Breuer.*

## NICOLAS BÉQUART

SCÉNOGRAPHE & MUSÉOGRAPHE - PROMOTION 1997



*"Pour moi ce n'est pas 40 mais plutôt 30 belles années de transmission à l'Atelier Hourdé. ...lieu de liberté, de recherche où l'on a accueilli et éveillé de jeunes talents dans une équipe énergique, soudée et joyeuse.*

*Ils nous l'ont bien rendu !*

*Merci à eux, à Philippe, à Anne, à Julien et Thomas pour leur confiance "*

## RAPHAËLLE LAVAUD-BONNARD

ARTISTE PLASTICIENNE - INTERVENANTE À L'ATELIER HOURDÉ



Théâtres de mémoire

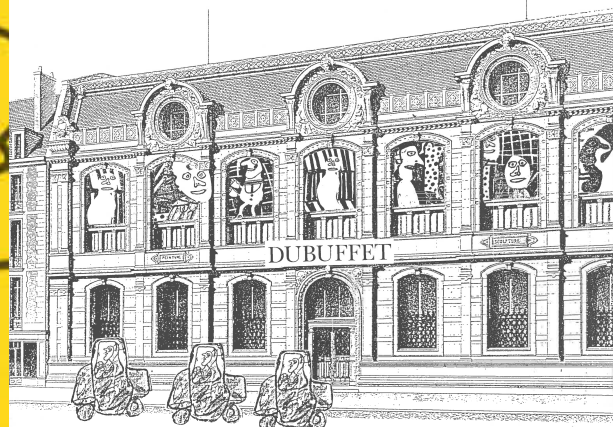
Non-lieux 1984

Brefs exercices d'école journalière



Ecole nationale supérieure des Beaux-Arts

2 mai - 16 juin 1985



les lendemains de l'Hourloupe

1	Parachiffres	1	Parachiffres XXV	1	Parachiffres XXV
2	Effigies incertaines	2	Parachiffres XXVI	2	Parachiffres XXVI
3	Mondanités	3	Parachiffres XXVII	3	Parachiffres XXVII
4	Lieux abrégés	4	Parachiffres XXVIII	4	Parachiffres XXVIII
5	Théâtres de mémoire	5	Parachiffres XXIX	5	Parachiffres XXIX
6	Brefs exercices d'école journalière	6	Parachiffres XXX	6	Parachiffres XXX

*Dubuffet* Les lendemains de l'Hourloupe

Sites aléatoires

Philippe Hourdé dirige l'école avec Anne et travaille parallèlement sur des projets professionnels. François Wehrin, alors directeur des Beaux-Arts de Paris est en charge du commissariat de l'exposition Dubuffet en mai et juin 1985 ; il confie à Philippe Hourdé l'élaboration du catalogue de l'exposition. Le concept est celui du jeu de l'oie comme parcours initiatique, l'ouvrage reçoit les éloges de Jean Dubuffet qui rendra hommage à ce travail dans un exemplaire dédié. Leur rencontre, le 2 mai 1985, marque Philippe, d'autant plus que Jean Dubuffet disparaît quelques jours plus tard.



*bravo ce catalogue amusant inventif  
amicalement à vous  
Jean Dubuffet  
2 mai 85*

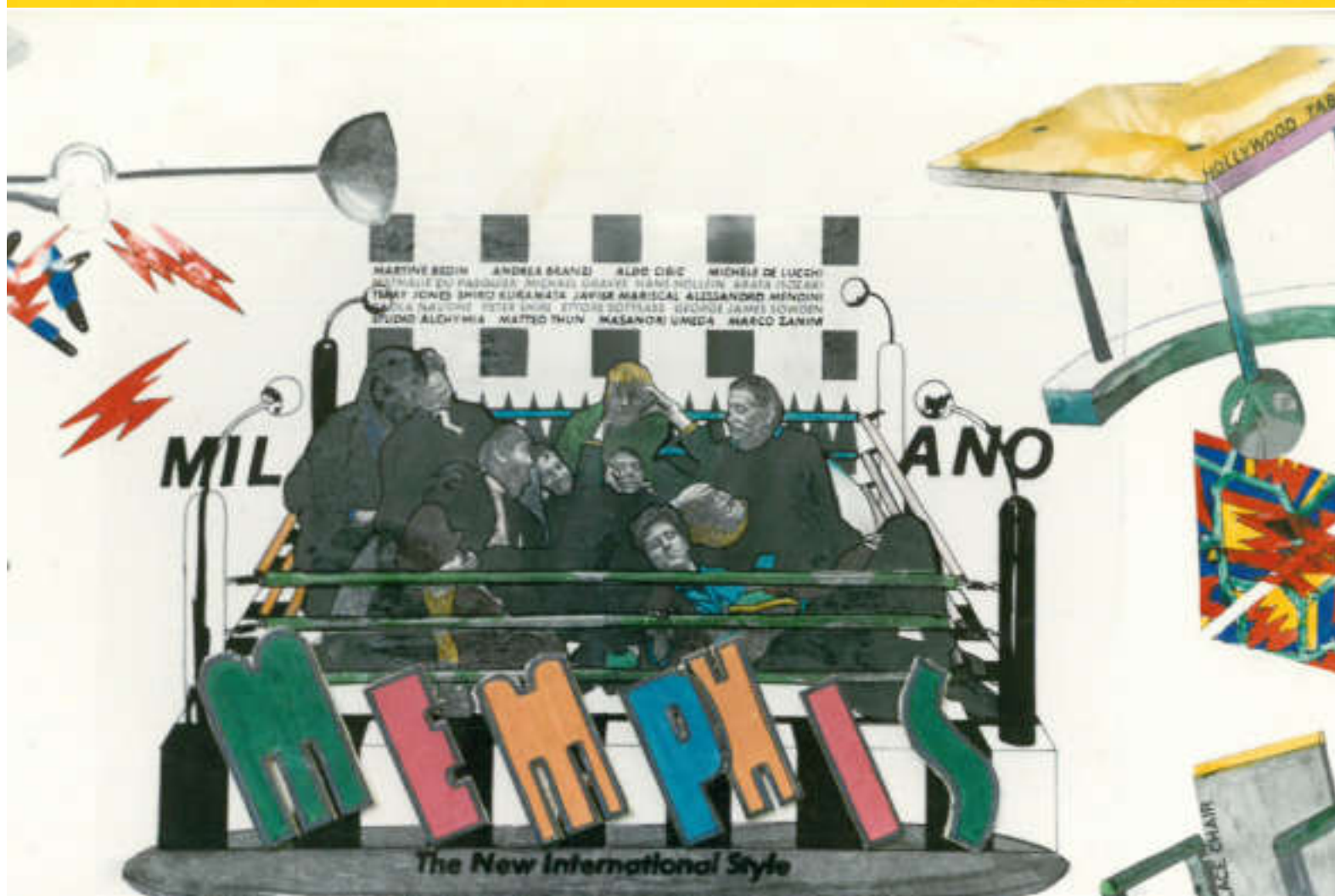
En 1985, Anne & Philippe Hourdé, architectes d'intérieur de formation et forts de leur expérience croissante dans le domaine de l'enseignement, élargissent leur offre en créant un cursus supérieur en 4 ans.

À l'origine Philippe voulait créer l'école du design du jouet : « Enfant j'avais pris l'habitude de prendre soin des miens, d'y faire attention ; Armand (Armand Hui Bon Hoa, ami de Philippe Hourdé et intervenant à l'école) m'a transmis le virus de la collection. Quand j'ai créé l'Atelier je me suis servi de grands robots pour les faire dessiner aux étudiants comme modèle ».

En réalité, ce ne sera pas une école du design du jouet et Philippe et Anne Hourdé ne feront pas de l'architecture intérieure une spécificité, mais la pluridisciplinarité sera au cœur du projet.

Ouverture et transversalité : une école d'un genre nouveau inspiré du Bauhaus où les étudiants travaillent parallèlement sur des appréhensions différentes de l'architecture intérieure, à la scénographie théâtre, du décor de cinéma aux plateaux télé en passant par l'événementiel.





Très peu d'alternatives existent à l'époque dans l'offre des écoles d'art françaises et certaines personnalités n'hésitent pas à parrainer l'école croyant en ce projet inédit.

Parmi eux, Jean-Louis Barrault, directeur du Théâtre du Rond-Point des Champs-Élysées, Henri Bécard, directeur du Syndicat des architectes d'intérieur et Décorateurs de France, le sculpteur César, Philippe Chapu, conservateur en chef du musée des Monuments français, les cinéastes Josée Dayan, Jean-Paul Rappeneau et Bertrand Tavernier, Hilton mac Connico, décorateur et réalisateur, les chefs décorateurs Alexandre Trauner, Gilles Vaster, Daniel Gueret O'Neillon et Éric Moulard, et d'autres encore adhérent à ce projet audacieux qui débute dès la rentrée 1985, l'ESAT : ÉCOLE SUPÉRIEURE DES ARTS ET TECHNIQUES.

Les premiers projets professionnels font également leur apparition et l'école propose un stand sur le salon du meuble dans lequel les étudiants travaillent autour du Memphis, courant novateur des années 80.



Page de gauche - visuel réalisé pour l'exposition Memphis.  
Page de droite - en haut - préparation des éléments de décor à l'école.  
en bas - les élèves sur le stand installé.

La rue Dulong devient trop petite pour ce nouveau projet et les deux écoles (Atelier Hourdé préparatoire aux grandes écoles d'art et ESAT pour le Design d'Espace) ne peuvent cohabiter dans ce loft parisien. L'ESAT s'installe rue de Saussure toujours dans le XVII<sup>e</sup> arrondissement. Non loin d'ici, rue Biot, Philippe Hourdé passe régulièrement devant un local à l'abandon et y voit le lieu parfait pour y implanter ses écoles. Ce lieu, c'est le Théâtre en Rond, anciennement Concert Européen, un site abandonné, squatté et destiné à être démolì pour devenir... un parking.

Convaincu que c'est l'emplacement idéal pour ses écoles, Philippe Hourdé se démène pour redonner vie à cet espace chargé d'histoire. En 2002 il expliquait : « Quand on cherchait un endroit pour s'agrandir, j'ai découvert ce théâtre, il était une ruine envahi par les termites. Je me suis battu pour qu'il ne soit pas démolì et même si au départ la priorité était donnée à l'école, aujourd'hui le théâtre fonctionne bien. »



*Je me souviens de la première fois où nous avons visité les locaux actuels de l'école. À l'époque Philippe m'avait demandé de l'accompagner. Nous sommes rentrés par une petite porte, tout était délabré, les murs, le plafond, le lieu était abandonné. Il fallait avoir l'esprit conquérant, avoir des envies et de l'imagination, se projeter dans le futur. Seul quelqu'un comme Philippe pouvait avoir le courage de se lancer dans l'aventure. Dans un couloir, Philippe avait ramassé dans la pénombre un tournevis oublié ; il s'est retourné vers moi, gentiment menaçant mais souriant et me lance : "allez au boulot !" J'éclate de rire. Il avait le visage recouvert de poussière qui lui formait comme un masque. Une tâche immense nous attendait.*

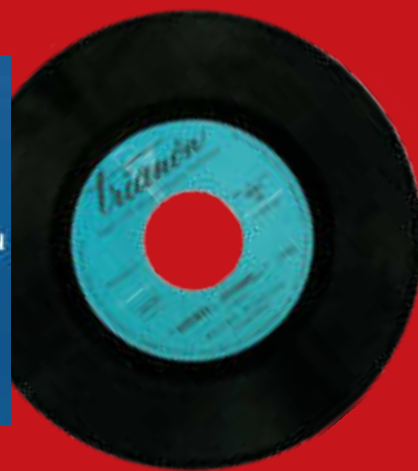
**RODOLFO NATALE**

ARTISTE PLASTICIEN & SCÉNOGAPHE - INTERVENANT À L'ÉCOLE HOURDÉ

## LE THÉÂTRE DE L'EUROPÉEN

Le Théâtre de l'Européen voit le jour en 1872 sous le nom de Concert Européen en raison de sa proximité avec le quartier de l'Europe. À l'époque, la salle a une capacité d'accueil de 600 places et au fil des ans de grands noms s'y produisent comme Édith Piaf, Henri Christiné, Jane Bloch, Polaire puis Tino Rossi, André Claveau et Félix Mayol. L'Européen, rebaptisé ainsi par simplicité se fait alors une spécialité du café concert, véritable phénomène d'époque.





Dans les années 1950, les opérettes sont en vogue et c'est la direction naturelle que prend la salle en devenant le théâtre de prédilection de Roger Nicolas qui y célèbre, alors, respectivement les 1000e et 2000e représentations de Baratin et de Mon P'tit Pote.

À l'époque Bruno Coquatrix y voit même l'opportunité d'y faire un « petit Olympia ». Après un peu moins d'un siècle de fonctionnement, dans les années 1960, la salle est entièrement refaite et prend l'appellation « de théâtre en rond » en raison de sa forme circulaire. Ce sont les pièces de théâtre qui sont dorénavant à l'honneur.



La salle du Théâtre en Rond dans les années 60



Mais les ambitions escomptées ne sont que de courte durée et cela ne fonctionnera qu'à peine une vingtaine d'années avant que le théâtre ne soit oublié puis déserté. La salle doit être démolie pour devenir un parking. En 1987, Philippe et Anne Hourdé, alors co-directeurs et fondateurs de l'Atelier Hourdé et de l'ESAT - École Hourdé - décident de reprendre le lieu afin d'y implanter leurs écoles ; ils le sauvent ainsi de la démolition. À cette même époque, Jacques Rivette réalise son film « la bande des quatre » et cherche une salle de spectacle pour y tourner plusieurs séquences. Son regard se tourne vers l'Européen mais il a besoin d'une scène qui ne soit pas centrale. Il y fait construire une estrade à la place d'une partie des gradins qui ne devait être que temporaire. Cette configuration éphémère plait à Philippe Hourdé qui décide de la garder intacte. Depuis, la salle a gardé cet agencement si particulier et reconnaissable.



Fin des années 80, la salle renoue avec son public en proposant de nombreux concerts et spectacles musicaux. Depuis les années 2010, l'Européen est clairement identifié comme salle incontournable pour tous les humoristes qui souhaitent se produire à Paris. En 2015, la famille Hourdé décide de s'accorder les services de la société Beslon Management, avec laquelle ils travaillent pour faire de ce lieu une véritable plateforme culturelle et artistique en favorisant les liens entre l'activité de l'école et du théâtre. Ils font de cet espace un lieu unique et singulier à Paris.



## RENCONTRE

## AVEC SÉBASTIEN BESLON ET VINCENT YDÉ EN CHARGE DE LA DIRECTION DE L'EUROPÉEN

### VOUS DIRIGEZ LE THÉÂTRE DE L'EUROPÉEN DEPUIS 2015, COMMENT POURRIEZ-VOUS RÉSUMER VOTRE ACTIVITÉ ?

C'est avant tout l'histoire d'une rencontre, lorsque Thomas et Julien HOURDÉ nous ont appelés pour évoquer la direction du théâtre, nous avons rapidement senti leur envie de développer leur activité, le potentiel projets de cette double activité : école / théâtre et la valeur ajoutée que nous pouvions y apporter en tant que professionnels du spectacle. Bref, une envie commune de réaliser de belles choses, de créer quelque chose de nouveau.

Nous avons élaboré notre politique artistique, mis en place notre organisation, nos équipes et nos moyens techniques. L'objectif étant de créer un lieu ouvert, adapté aux nouveaux besoins du secteur et de créer les conditions à l'élaboration de passerelles professionnelles avec les étudiants de l'école sur certains projets.

### QUEL BILAN TIREZ-VOUS DE CES QUATRE ANNÉES ?

Le bilan est globalement très positif. Nous avons créé ensemble une dynamique, un esprit, et nous avons fait de ce lieu un lieu du « possible », un lieu de projets réalisés, de rencontres interdisciplinaires, de création et d'innovation. Des liens concrets existent aujourd'hui entre les étudiants et le théâtre. Des producteurs confient aux étudiants la réalisation de scénographies autour des spectacles, des étudiants travaillent au théâtre. Ces passerelles renforcent encore le lien des équipes du théâtre et de l'école.

Mais nous ne sommes qu'à mi-chemin. Nous pouvons encore faire plus et mieux.

### QUELS SONT LES OBJECTIFS ET PERSPECTIVES À VENIR ?

Autour de l'Européen gravitent des professionnels, indépendants et experts dans leur domaine, avec l'École HOURDÉ, BESLON Management, KB Studios, Studio NOVUM, Tom Irthum en charge de BESLON Editions, nous allons continuer à proposer et réaliser des projets innovants.

En terme de programmation, nous souhaitons développer le volet international que nous nous sommes fixé dès notre arrivée. Des projets sont en cours, l'accueil d'artistes internationaux fait partie de nos axes de travail.

Nous souhaitons continuer et accentuer les collaborations avec les artistes et les producteurs concernant les créations et l'accueil de projets nouveaux et parfois fous.

Parallèlement, nous développons de nouvelles activités afin de répondre aux attentes du métier : Un studio photo professionnel permanent avec KB Studios et des innovations technologiques avec l'agence Studio NOVUM.

Le but étant d'entretenir et d'accentuer la créativité à tous les niveaux, et de permettre aux professionnels et aux étudiants de se rencontrer et d'échanger.

Anne & Philippe Hourdé implantent ainsi leur école dans ce lieu, le sauvent de la destruction et permettent à l'Européen de retrouver son public. Orienté théâtre classique et contemporain dans un premier temps, Francis Perrin dans ses Fourberies de Scapin se produit dès la réouverture, ainsi que Claire Nadeau de la bande du Collaro Show et la toute jeune et encore méconnue du grand public, Michèle Laroque, dans la Face Cachée d'Orion.



Philippe Hourdé et Jean-Paul Belmondo lors d'un événement à l'Européen.



Cours de dessin dans l'atelier, sous la salle de spectacle.



Page de droite - photo d'école dans le théâtre en 1988.  
Au premier rang : Philippe et Anne Hourdé.

Véritable lieu de création et d'innovation dès sa reprise par l'école, le théâtre est un support pour les étudiants qui travaillent alors sur des décors et des projets transversaux ; deux ans à peine après son arrivée dans les lieux, l'école sert de décor à un événement historique majeur : la chute du mur de Berlin. Un mur éphémère est érigé pour l'occasion, tagué, bombé, dessiné par les étudiants et des artistes de renom de tous horizons. Il sera détruit pour le symbole.

Nina Hagen, célèbre chanteuse punk allemande, donne les premiers coups de pioche avant que le mur ne soit entièrement démoli par une tractopelle. On ne le sait pas encore, mais ces premières collaborations sont les prémices d'une longue série. Cet événement marque le début d'un positionnement atypique dans le paysage des écoles d'art françaises. L'artiste Ève organise la première exposition de ses peintures dans l'Atelier à la même époque.



# NINA HAGEN & LE MUR DE BERLIN

1989, "MUR DE BERLIN" reportage à voir sur [www.ina.fr](http://www.ina.fr)

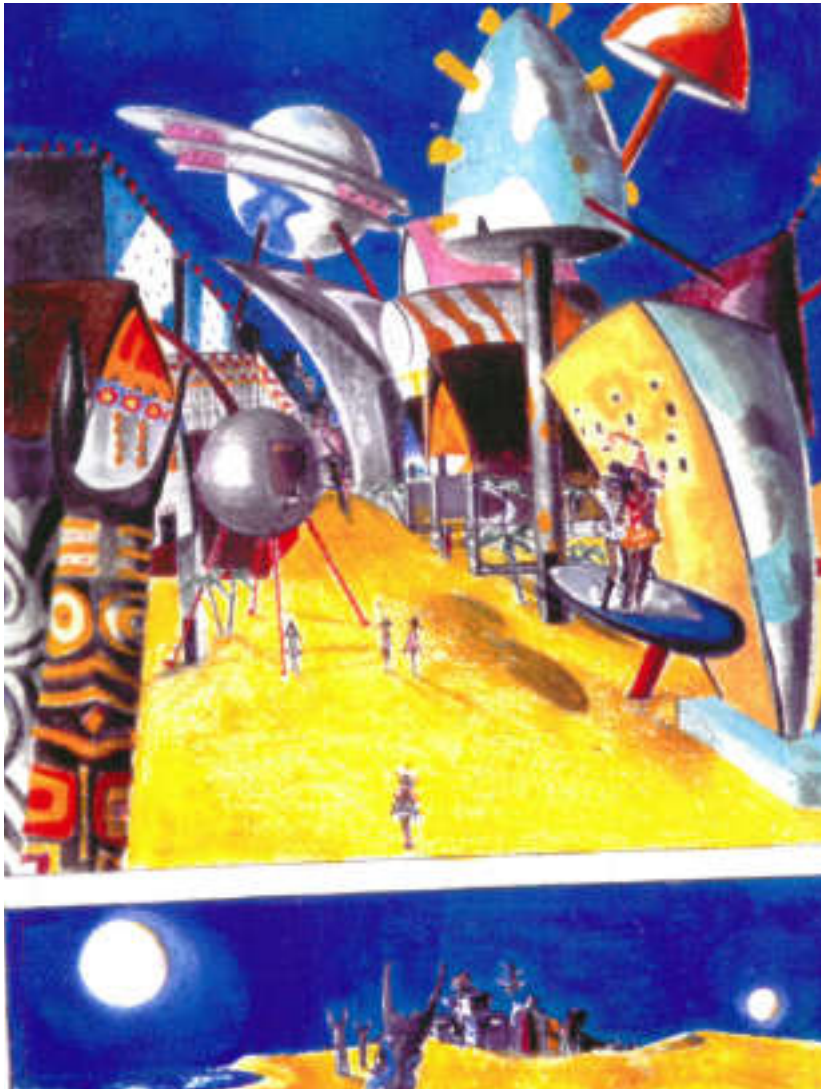


Ci-dessus : exposition de l'artiste Ève dans l'atelier.  
Ci-contre : premières fiches d'informations du Groupe Hourdé.





La notoriété des écoles s'affirme et la reconnaissance du cursus de l'ESAT attire les étudiants de l'étranger ainsi que des intervenants faisant référence dans la profession. Des personnalités comme François Emmanuelli, Patrice Leconte, Bertrand Tavernier, Gilles Cenazandotti, Charlie Mangel ou encore Émile Ghigo interviennent lors de cours, en tant que jurys de diplôme ou conférenciers.



L'informatique grandissante devient dorénavant accessible et prend place au sein de l'école. La première salle dédiée voit le jour en 1993 et les premiers iMac sont installés en 1998.



Ma participation à l'École Hourdé a commencé en 1995 quand on m'a demandé de donner le cours d'informatique en dernière année de la section communication graphique. À l'époque le cursus hors prépa se faisait en trois ans. Travaillant dans un milieu professionnel différent depuis dix ans, j'étais très content de retrouver l'ambiance de formation artistique que j'avais beaucoup appréciée lors de mes études à l'École Supérieure des Arts Décoratifs de Paris.

À plein temps depuis 2002, mon métier s'est diversifié en ajoutant à l'enseignement, la gestion du parc informatique, du réseau, des bases de données et des sites web.

L'enseignement a progressé passant des outils de communication visuelle vers des logiciels plus spécifiques dédiés à l'architecture intérieure et au design d'espace. L'école a donc beaucoup évolué et l'informatique avec. Malgré toutes ces évolutions, l'école a gardé son esprit créatif et chaleureux, perpétué par Julien et Thomas Hourdé qui ont su poursuivre la dynamique insufflée par leur père Philippe Hourdé.



## ERIC BARREAU

RESPONSABLE INFORMATIQUE ENTRE 1995 ET 2023, À PRÉSENT RETRAITÉ.

À l'initiative des étudiants, s'institue une tradition dès 1995 : celle du voyage.

Istanbul sera la première destination d'une longue liste : Londres, Rome, Prague, Amsterdam, Madrid, Barcelone, Athènes, Rotterdam et bien d'autres villes européennes allant même jusqu'à franchir ses frontières jusqu'à Marrakech.



Depuis 1994, je suis « thanks to the Hourdé School & family » dans mon élément : l'atelier de sérigraphie. Une immersion pour les élèves et le Théâtre de l'Européen dans un univers impressionnant de propagande contemporaine futuriste sur tous supports.

**BERT BELANGER**  
ARTISTE PEINTRE  
INTERVENANT EN SÉRIGRAPHIE

À l'époque, de retour à Paris, les étudiants avaient pour habitude d'éditer un ouvrage, réalisé entièrement en sérigraphie sous la direction de Bert Belanger, intervenant à l'école et, encore aujourd'hui, en charge des cours de sérigraphie. Les projets ont évolué, et aujourd'hui les étudiants axent leur travail sur des scénographies urbaines en lien avec les villes visitées.

## LES VOYAGES



Depuis 1995, le voyage est une part intégrante du programme pédagogique de l'école. Pendant de nombreuses années seule une classe partait et depuis 2016, c'est l'ensemble de l'école qui est convié. Un workshop avec pour thème la destination est organisé au retour à Paris et permet une collaboration transverse de la prépa à la 4e année.

Passage à l'an 2000, puis 2001 qui marque le nouveau millénaire et pour l'école, le Projet X-23.

Un nom de code pour le maintenir secret jusqu'à sa révélation. En effet, sous la direction de Franck Vinsot, architecte d'intérieur muséographe, ancien étudiant de l'école et intervenant, les étudiants ont réalisé des objets flottants destinés à être offerts à la Seine depuis... le Pont des Arts.



*Avec le recul et presque 25 ans de vie professionnelle, je me souviens de l'École Hourdé avec d'autant plus de plaisir que j'y ai étudié, puis enseigné. Sa pédagogie pluridisciplinaire constitue de mon point de vue les fondements essentiels de la formation aux métiers de la création. Un enseignement grand-angle, qui permet d'ouvrir le champ des pratiques professionnelles et offre une capacité d'adaptation nécessaire à des métiers en constante mutation.*

*Je me souviens de 300 étudiants, alignés sur le Pont des Arts... tout de rouge vêtu... jetant avec grâce dans la Seine leurs créations biodégradables spécialement réalisées pour l'occasion... une sorte d'offrande créative au monde de demain... des ballons dans le ciel... un moment de partage joyeux et bienveillant... ce projet pédagogique avait un nom de code: X-23!*

### FRANCK VINSOT

ARCHITECTE D'INTÉRIEUR - MUSÉOGRAPHE  
ANCIEN ÉTUDIANT ET INTERVENANT À L'ÉCOLE

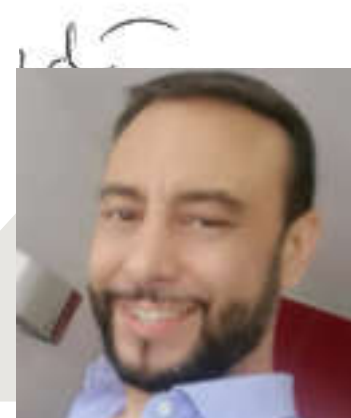
En 2005, pour les 20 ans de l'école, les étudiants dessinent des timbres postes originaux et, soucieux de savoir si leurs timbres sont parfaitement réalisés, des courriers affranchis de ces derniers sont envoyés, sans penser alors un seul instant que les enveloppes arriveraient à destination... Tous les envois parviennent à l'école : des faux, cachet de la poste faisant foi... c'est aussi ça, les arts appliqués !



école ATYPIQUE THÉÂTRE Passion  
famille tradition Création art rigueur  
Sérieux ENSEIGNANTS TRANSMISSION  
Constance confiance projets harmonie

### NADINE BOISSEAU

ARTISTE PLASTICIENNE - INTERVENANTE EN PRÉPA HOURDÉ



*Cinq années dans un lieu où se mêlent création, spectacle, culture et... "charettes"! L'École Hourdé, une école qui bouillonne de joie de vivre et de créativité dans un esprit familial. Ce lieu je l'ai habité et il m'a habité, il a fait de moi ce que je suis et ce que je fais aujourd'hui. Il m'a appris bien plus qu'un métier, il m'a appris à créer, il m'a ouvert l'esprit.*

### MOHAMED BOUKHERROUBA

ARCHITECTE D'INTÉRIEUR - PROMOTION 2000  
INTERVENANT EN CYCLE SUPÉRIEUR HOURDÉ

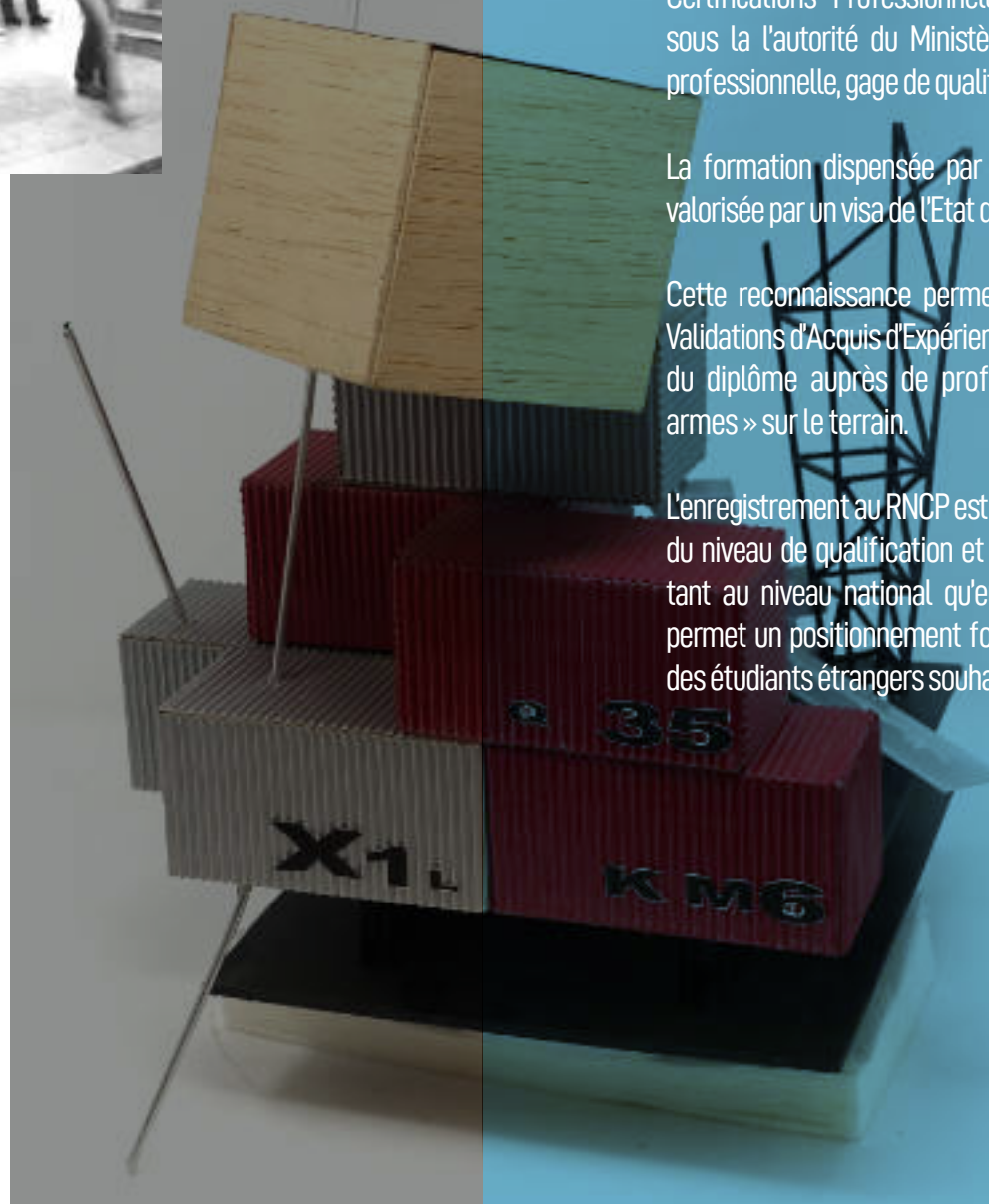
En 2009, l'école est reconnue par le CFAI (Conseil Français des Architectes d'Intérieur). Une reconnaissance qui complète l'inscription, six ans plus tôt, au RNCP (Répertoire National des Certifications Professionnelles).

Mais, une nuit de mars, la disparition de Philippe Hourdé dans son sommeil endeuille l'année 2009.

Julien Hourdé, fils aîné d'Anne & Philippe Hourdé, enseigne depuis quelques années dans l'école, et lui-même diplômé de l'ESAT en architecture intérieure, reprend immédiatement le flambeau et maintient le navire à flot dans cette période tourmentée. Il est rejoint l'année suivante par son frère Thomas, réalisateur et monteur de formation. C'est aussi avec leur mère, Anne, qu'ils continueront à faire vivre l'école et ce lieu, si uniques, animés par la volonté de Philippe Hourdé.

S'en suivent plusieurs années de refonte de l'école et de décisions fortes, qui vont permettre à la famille Hourdé de se réapproprier l'institution : la section communication visuelle s'arrête pour recentrer l'école sur son domaine de prédilection : le Design d'espace.

Le département muséographie - scénographie d'exposition est créé, la première année "prépa intégrée" voit le jour, l'identité de l'école évolue et la direction et gestion du Théâtre de l'Européen est reprise en main.



## RNCP

### RÉPERTOIRE NATIONAL DES CERTIFICATIONS PROFESSIONNELLES : LA RECONNAISSANCE DE L'ÉTAT

Depuis 2003, l'école est inscrite au Répertoire National des Certifications Professionnelles -RNCP- organisme placé sous la l'autorité du Ministère en charge de la formation professionnelle, gage de qualité et de sérieux.

La formation dispensée par l'école Hourdé est, de ce fait, valorisée par un visa de l'Etat qui reconnaît le titre délivré.

Cette reconnaissance permet également de proposer des Validations d'Acquis d'Expérience (VAE) et d'élargir la notoriété du diplôme auprès de professionnels ayant fait « leurs armes » sur le terrain.

L'enregistrement au RNCP est ainsi la garantie institutionnelle du niveau de qualification et de reconnaissance du diplôme tant au niveau national qu'euro péen. À l'international, cela permet un positionnement fort qui cadre donc la recherche des étudiants étrangers souhaitant venir étudier en France.

## CFAI

### CONSEIL FRANÇAIS DES ARCHITECTES D'INTÉRIEUR : LA RECONNAISSANCE DE LA PROFESSION

Le CFAI, Conseil Français des Architectes d'Intérieur regroupe plus de huit cents professionnels et seulement treize écoles privées en France, dont l'École Hourdé.

Son rôle est notamment de faire reconnaître le métier d'architecte d'intérieur et sa spécificité auprès du ministère de la Culture au niveau national et européen.

La reconnaissance par le CFAI permet principalement l'obtention d'un diplôme validé et reconnu par les professionnels du secteur.

L'étudiant peut prétendre au statut d'architecte d'intérieur reconnu en tant que professionnel par le CFAI, dans les trois ans qui suivent l'obtention du titre.

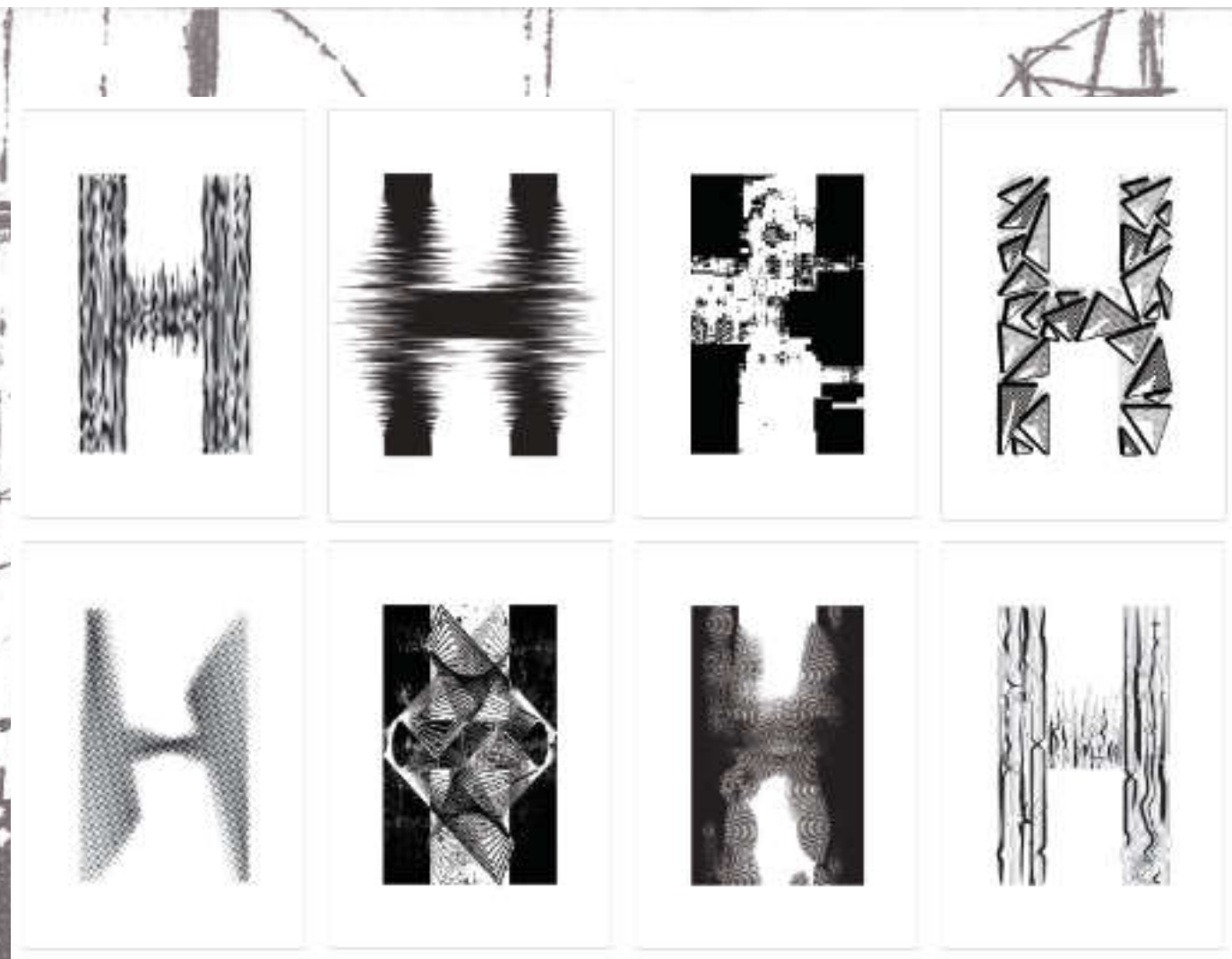
Depuis 2009, l'École Hourdé – ESAT maintient sa reconnaissance et son degré d'exigence afin de garantir et d'assurer aux futurs professionnels une formation de qualité.



Une nouvelle charte graphique est adoptée, la lettre « H » devient le symbole de l'école.

Une école qui, par sa propre proposition, n'a pas une, mais mille identités.

Étudiants, intervenants ou visiteurs, chacun s'en approprie une part en concevant son propre H. Le projet « l'Htoi », comprenez « lâche-toi » étend ce concept à l'extérieur en proposant un concours de création de H en techniques libres, à partir d'un print fourni par l'école.



*L'itinéraire de toute une vie, au service du plus beau métier du monde, dans la maison H comme HOURDÉ, pour accompagner des jeunes bâtisseurs et créateurs de notre société. Cette école n'est pas qu'un lieu de transmission du savoir, c'est aussi une aventure humaine riche de rencontres et de partage de moments exceptionnels.*

**NERSÈS ASLANIAN**  
ARTISTE PEINTRE & SCÉNOGRAPHE - INTERVENANT

En 2015, il est nécessaire d'insuffler un nouvel élan à l'Européen. La famille Hourdé s'attache les services de Sébastien Beslon et Vincent Ydé, spécialistes du spectacle vivant qui voient là, l'opportunité de redynamiser les passerelles entre l'école et le théâtre.

## UNE RENCONTRE SOUS LE SIGNE DES PROJETS...

La rencontre avec la famille Hourdé est de celles qui vous marquent. Indéniablement animés par un esprit d'entreprendre affûté, il est facile de partager avec eux des projets, de les faire vivre et d'arriver même parfois encore plus loin que l'idée originelle.

Avec comme lien un talent artistique, ils veillent à animer un lieu atypique où la transmission de savoirs, la création, l'originalité font du quotidien une aventure. Pas le temps de s'endormir sur ses lauriers, de nouveaux projets naissent déjà et remettent le bateau en marche.

Loin d'exploiter une école, un théâtre, un lieu de création artistique, Julien et Thomas Hourdé ont su habilement mélanger le tout pour en faire un lieu de croisement, de rencontres, un lieu du possible.

A partir de cette invitation à collaborer, à apporter une pierre à l'édifice fondé par leurs parents, ils ne s'interdisent rien tant que l'envie, la fantaisie, la bonne humeur sont de la partie.

Se voir ouvrir la porte d'une telle maison est un honneur mais aussi un défi à relever. Impossible de réussir à moitié, impossible de ne pas réussir.

Le Théâtre de l'Européen avait trop longtemps vécu à la marge de l'ensemble. Faire rayonner à nouveau cette salle en repartant de zéro, tel a été le sujet des premiers échanges.

Peu de temps à discuter des contraintes, elles étaient fortes, peu de temps sur les moyens, ils n'auraient pas été à la hauteur des ambitions, mais la force d'une énergie saisissante, des manches facilement retroussées. Les premiers résultats n'ont pas été fulgurants mais l'équipe formée est restée soudée. Les épreuves renforcent, les obstacles obligent à inventer, la détermination triomphe pour ceux qui savent taper sur l'enclume.

A force de rallumer...la flamme, les synergies agissent et le Théâtre de l'Européen a trouvé une place de choix dans le monde du spectacle et ne va pas s'arrêter là.

Sébastien Beslon et Vincent Ydé



Des projets à l'ambition croissante sont mis en place entre l'école et le théâtre. Ils offrent aux étudiants les moyens de catalyser leurs idées dans une mise en pratique pérenne et concrète.



En 2017, l'école célèbre ses 30 ans de présence rue Biot, adossée à l'Européen. L'occasion pour la famille Hourdé de réunir les artistes de tous horizons ayant un lien avec le lieu. Anciens étudiants, intervenants et artistes répondent tous présents pour l'occasion. Parmi eux, les street-artists Jérôme Mesnager, Jeff Aérosol et Mosko, qui avaient déjà laissé leur trace sur la façade de l'école, Kouka et Esper, ayant animé des workshops, ou encore Kashink qui avait réalisé dans le théâtre une performance assistée des étudiants.

La salle de spectacle sert de décor aux œuvres grands formats créées pour l'occasion. Cette exposition exceptionnelle ouverte au public est accompagnée d'un ouvrage édité pour l'occasion : "Théâtre de l'Européen, levé de rideau sur 30 ans d'art contemporain".



La salle du théâtre transformée en lieu d'exposition pour l'événement.



*J'avais très envie de travailler le textile, avec Julien on s'est dit que ça pourrait être un bon exercice avec les étudiants.*

*Quand on fait une peinture dans la rue, la peinture ne nous appartient plus, elle appartient à tous ces gens qui se l'approprient. L'idée était donc que les étudiants s'approprient à leur tour mon travail et en fassent ce qu'ils veulent.*

*C'est très enrichissant car ces jeunes sont pleins de créativité et d'idées que je n'ai pas forcément. Merci à eux et à l'École Hourdé de m'avoir accueilli.*

*Extrait de l'interview de Kouka pour la chaîne Youtube de l'école lors du workshop "Textile by Kouka".*

**KOUKA**

ARTISTE PEINTRE  
STREET ARTISTE

Le théâtre devient une place forte, voire incontournable, du stand-up et de l'humour à Paris, tant pour les artistes, les producteurs et les journalistes que pour le public qui remplit tous les soirs cette salle de 350 places.

De très grands noms s'y produisent et le lieu bénéficie d'une couverture médiatique de choix. Le positionnement transversal de cette plateforme culturelle intrigue et fascine. Une telle énergie déployée pour une salle de cette échelle avec autant de diversité, c'est du jamais vu.

Télérama notamment, évoque « la scène de demain » qui « s'invente ici » tout en reprenant l'image de la Factory d'Andy Warhol pour mettre en avant le mode de fonctionnement de l'école.



Captation du spectacle de Blanche Gardin en direct de L'Européen pour Pathé Live en Mars 2019



Émission Soixante réalisée pour Canal+ à L'Européen en juin 2019





# HOURDÉ

## ART DAYS

L'EXPOSITION MENSUELLE DU STREET ART A PARIS

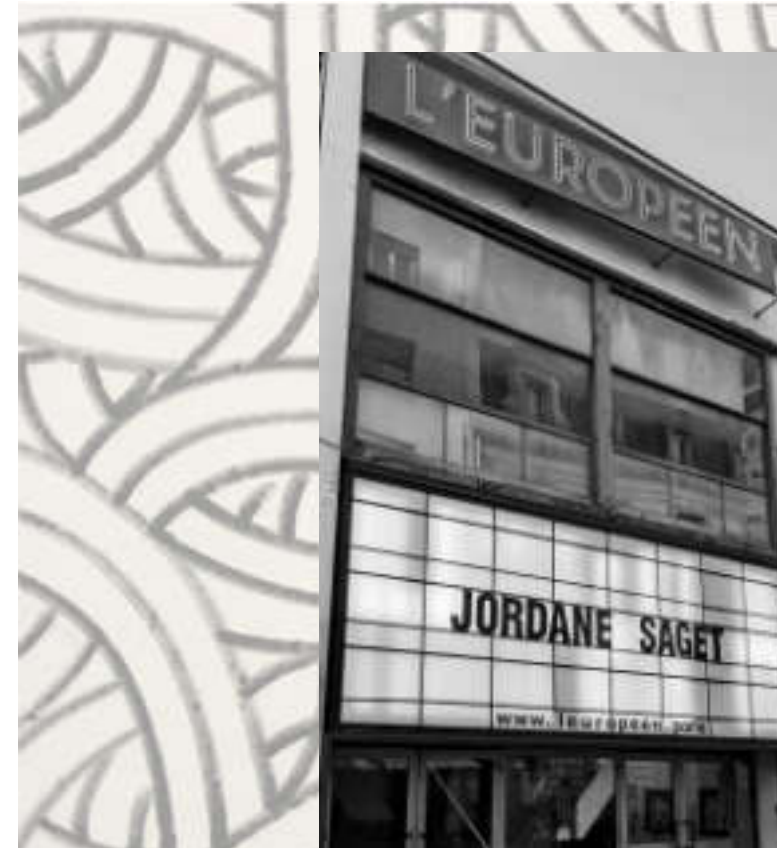
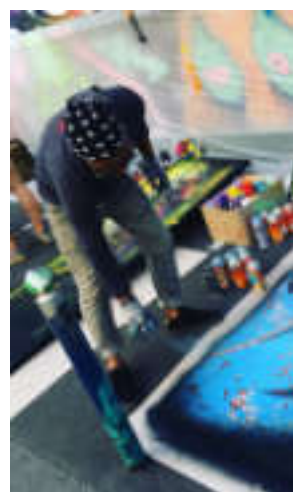
Dirigée, développée, réinventée tous les jours par Julien Hourdé, cette école est un terrain de jeu pour la création, un laboratoire où toutes les formes d'art sont possibles.

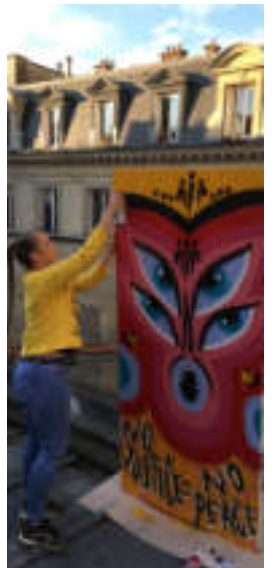
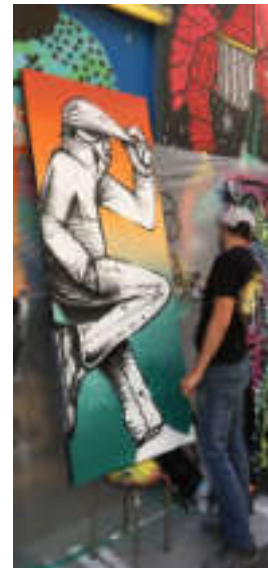
Et comme à la Factory de Warhol, tout est prétexte à l'ouverture sur la culture, à l'échange et au partage.

Au fil des différents projets réalisés par l'Ecole Hourdé, ce lieu hybride est en constante métamorphose et sa façade est marquée par les plus grands street artists venus laisser là leur empreinte.

C'est dans cet esprit et sous l'impulsion de Julien Hourdé, fan de Street Art, que les HOURDE ART DAYS accueillent un dimanche par mois, un artiste en lui laissant carte blanche pour une expo, une performance, une vente mais surtout pour une rencontre avec son public !

Le tout scénographié avec l'aide des étudiants de l'école Hourdé, qui voient leur travail valorisé auprès du grand public. Parce que les street artists sont des oiseaux de nuit, c'est bon de les découvrir une fois par mois, en plein jour !





The background of the page is a vibrant, abstract composition of splattered paint and thin, intersecting lines in various colors including blue, orange, green, and red. The overall effect is one of dynamic energy and artistic chaos.

# HOURDÉ ÉCOLE SUPÉRIEURE ARTS ET TECHNIQUES

## **JULIEN HOURDÉ** DIRECTEUR DE L'ÉCOLE HOURDÉ

L'École Hourdé est un terrain de jeu :

Pour les étudiants : architectes d'intérieur, scénographes, décorateurs de cinéma et muséographes de demain.

Pour les professionnels d'aujourd'hui, toujours fidèles à notre esprit de famille.

Pour les artistes aussi, et pour le plus grand plaisir du public chaque soir.

Pour la vie de quartier, qui s'y mêle souvent.

Sur un terrain de jeu, tout est possible :

L'expérimentation, l'imagination, la création,

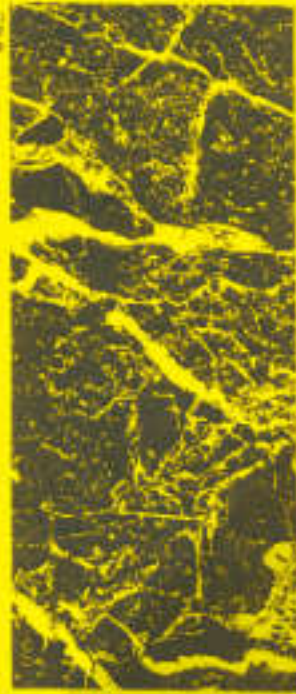
Et hier ne ressemble jamais à demain.

Nos seules règles sont la convivialité, la transmission, l'esprit d'équipe.

L'École Hourdé est mon formidable terrain de jeu, depuis l'enfance et pour longtemps.



# ATELIER HOURDÉ



Lorsque nous avons créé l'École Hourdé en 1979, j'étais loin de me douter que 40 ans plus tard son âme perdurerait... L'idée était l'apprentissage d'une pluridisciplinarité afin que chaque étudiant puisse adapter ses connaissances aux évolutions de la société. Les anciens étudiants travaillent dans des domaines variés. Je vois leur nom s'afficher dans les magazines et génériques et ils nous envoient leurs enfants. J'en suis très fière. Aujourd'hui le lieu bouillonne de talents et d'échanges et je remercie les créateurs, designers et artistes qui contribuent à cette évolution.

**Anne HOURDÉ**





## CRÉDITS

Président Directeur Général : Julien Hourdé  
 Textes pour la partie école : Thomas Hourdé  
 Textes pour la partie Histoire : Thomas Hourdé sous l'œil amical de Jean-Philippe Carré-Mattei  
 Conception et réalisation : Stéphane Kerrad - KB Studios Paris.  
 Photos : École Hourdé / Beslon Management / KB Studios Paris  
 Tous droits réservés © ÉCOLE HOUURDÉ - 2024

Les renseignements et informations contenus dans la présente brochure sont susceptibles de modifications en fonction de l'évolution des enseignements et professions.

## REMERCIEMENTS

Nous tenons à adresser nos plus sincères remerciements à toutes celles et ceux qui font vivre l'école depuis 40 ans, étudiants, professionnels et intervenants ainsi que toutes les personnes passées par l'administration.

En remontant dans le temps nous remercions ceux qui ont cru dès le début en ce projet et/ou qui ont participé à son essor : Henri Malvaux, ancien directeur de l'École Cammondo, Olivier Jaussaud, expert comptable ainsi que l'ensemble des parrains de l'école.

Nous avons une pensée particulière et des remerciements tout aussi soutenus pour les intervenants qui nous ont quittés et parmi eux Armand Hui Bon Hoa qui a vu naître l'école et Dominique Davy, tous deux architectes d'intérieur.

Merci à celles et ceux qui ont témoigné dans cet ouvrage afin d'apporter de manière personnelle et pertinente leur vision de l'école et du théâtre.

Merci aux acteurs essentiels du renouveau de l'école ces dernières années à commencer par Maître Jean-Yves Feltesse ainsi que la société Beslon Management, magistralement dirigée par Sébastien Beslon et Vincent Ydé. Nous n'oublions pas les acteurs de l'ombre comme Bernard Garabedian, Stéphane Kerrad et Tom Irthum.

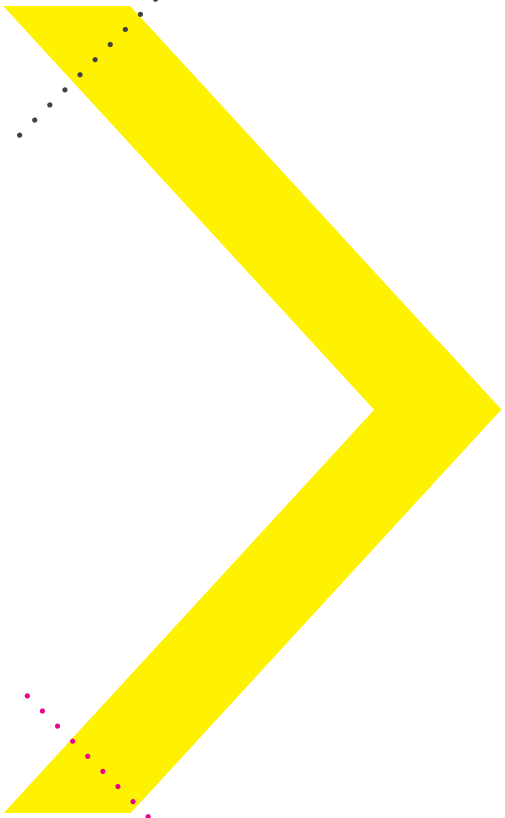

Un immense merci aux intervenants qui accompagnent aujourd'hui les professionnels de demain.

Nous savons que nous pouvons compter sur eux à tout moment, merci à Franck Vinsot, Gilles Cenazandotti et Nicolas Béquart.

Ils sont là depuis le commencement (ou presque) et nous ont toujours suivis dans nos décisions, nous ne pouvons conclure cet ouvrage sans les remercier : Nadine Boisseau, Raphaëlle Lavaud Bonnard, Éric Drichemont, Nersès Aslanian, Rodolfo Natale et Bert Belanger.

Intervenant de la prépa à la cinquième année, toujours disponible pour les étudiants dans et à l'extérieur de l'école, un merci tout particulier à Jean-Philippe Carré-Mattei.

Enfin, deux mercis que l'on ne peut quantifier, le premier est pour Anne Hourdé et le second pour Philippe Hourdé, cet ouvrage leur est dédié.



**HOURDÉ  
ÉCOLE  
SUPÉRIEURE  
PRÉPA ARTISTIQUE  
DESIGN D'ESPACE**

**ÉCOLE HOURDÉ – THÉÂTRE DE L'EUROPÉEN**

3 - 5 rue Biot - 75017 Paris

01 45 22 58 12 • [contact@ecole-hourde.fr](mailto:contact@ecole-hourde.fr)

**[WWW.ECOLE-HOURDE.FR](http://WWW.ECOLE-HOURDE.FR)**